

ASTROLOGISCHE
ANALYSE

Erstellt von AstroProfi.at
Barbara Langer

Sonnenzeichen: Steinbock
Mondzeichen: Krebs
Aszendent: Waage

Persönlichkeit Langform



Muster Mustermann
01.01.2010 01:00 MET
Wien/Brigittenau

Inhalts- verzeichnis

Horoskop-Grafik	4
Datenblatt	5
Prolog	6
1. Individualität und Selbsta Ausdruck - Sonne und Aszendent (AC)	7
Persönliche Entfaltung durch Lernen und Austausch (Sonne im 3. Haus)	8
Selbsta Ausdruck durch Methodik und Realitätssinn (Sonne im Steinbock)	9
Bewusstes Wollen im Kontrast zu emotionalem Bedürfnis (Sonne Opposition Mond)	9
Scharmante, freundliche Selbstdarstellung (Sonne Konjunktion Venus)	10
Scharmantes, verbindliches Auftreten (Aszendent in der Waage)	11
Kluft zwischen Erscheinungsbild und Kommunikation (Aszendent Quadrat Merkur)	12
Energisches, selbstbewusstes Auftreten (Aszendent Sextil Mars)	12
2. Gefühle, Bedürfnisse, Wurzeln - Mond	13
Geborgenheit durch Erkenntnisfähigkeit und Wachstum (Mond im 9. Haus)	14
Bedürfnis nach Heimatlichkeit und Familie (Mond im Krebs)	15
3. Kommunikation, Ausdruck, Sprache, Information - Merkur	16
Kommunikation als vielseitige Informationsquelle (Merkur im 3. Haus)	17
Systematisches Denken und klare Kommunikation (Merkur im Steinbock)	17
Diskrepanz zwischen Denken und Handeln (Merkur Quincunx Mars)	18

4. Beziehungsfähigkeit, Durchsetzung und Erotik - Venus und Mars	19
Beziehungswunsch nach Anregung und Flexibilität (Venus im 3. Haus)	20
Anziehungskraft durch Reife und Verlässlichkeit (Venus im Steinbock)	20
Einschränkung der Liebesentfaltung durch Normen (Venus Quadrat Saturn)	21
Initiative zur beruflichen Etablierung (Mars im 10. Haus)	21
Durchsetzung durch Selbstvertrauen und Führungskraft (Mars im Löwen)	22
5. Entwicklungspotenzial und Konzentration - Jupiter und Saturn	23
Vorliebe für Häuslichkeit und Studien zu Hause (Jupiter im 4. Haus)	24
Unkonventionelle, innovative Lebensphilosophie (Jupiter im Wassermann)	25
Idealistische, träumerische Lebensphilosophie (Jupiter Konjunktion Neptun)	25
Bewusste Aufarbeitung des Verdrängten (Saturn im 12. Haus)	26
Konventionelle Partnerschaftsideale (Saturn in der Waage)	27
Starre Konzepte oder Arbeit an der eigenen Struktur (Saturn Quadrat Pluto)	27
6. Beruf, Berufung, Lebensziel - Medium coeli (Himmelsmitte, MC)	28
Finden der eigenen Heimat und Gefühlsnatur als Ziel (Medium Coeli im Krebs)	29
Diskrepanz zwischen Beruf und Sinnsuche (Medium Coeli Quincunx Jupiter)	30
Unabhängigkeit im Beruf durch innovative Ideen (Medium Coeli Trigon Uranus)	30
Sehnsucht nach intuitivem Zugang zum Beruf (Medium Coeli Quincunx Neptun)	31

7. Lebensaufgabe - Mondknotenachse	32
Von geistigem Dogmatismus zu flexibler Geistigkeit (Nordknoten im 3. Haus)	33
Verantwortung für die eigene Gefühlsnatur übernehmen (Nordknoten im Steinbock)	33
Unmittelbares Verständnis für die neue Lebensaufgabe (Nordknoten Konjunktion Merkur)	34
Kluft zwischen Handlungsweise und Lebensaufgabe (Nordknoten Quincunx Mars)	35
Unabhängigkeit fördert Ihre Lebensaufgabe (Nordknoten Sextil Uranus)	35
Lebensaufgabe in Spannung zum Selbstbehauptungswillen (Nordknoten Quadrat Aszendent)	36
Synthese aus Berufswelt und Privatsphäre als Aufgabe (Nordknoten Opposition Medium Coeli)	37
<hr/>	
8. Transformation, Wandlung der Persönlichkeit - Uranus, Neptun, Pluto	37
Ungewöhnlicher kreativer Selbsta Ausdruck (Uranus im 5. Haus)	39
Sensible, musische Begabung aus der Intuition (Uranus in den Fischen)	40
Sensible, doch unklare seelische Identität (Neptun im 4. Haus)	40
Evolutionäre Quantensprünge im Bewusstsein (Neptun im Wassermann)	41
Kommunikation und Macht (Pluto im 3. Haus)	42
Machtvolle Wandlungen der gesellschaftlichen Struktur (Pluto im Steinbock)	43

Muster Mustermann

Wien/Brigittenau

Länge: 016°22' O Breite: 48°14' N

Geburtshoroskop
Placidus

Datum: 01.01.2010
Zeit: 01:00 MET

Planetenstellungen

AC	Ascendent	19° 42'	♎	Waage	Haus	1
MC	Medium Coeli	24° 58'	♋	Krebs	Haus	10
☉	Sonne	10° 26'	♈	Steinbock	Haus	3
☾	Mond	13° 13'	♋	Krebs	Haus	9
☿	Merkur	18° 59' R	♈	Steinbock	Haus	3
♀	Venus	7° 50'	♈	Steinbock	Haus	3
♂	Mars	18° 49' R	♌	Löwe	Haus	10
♃	Jupiter	26° 21'	♋	Wassermann	Haus	4
♄	Saturn	4° 30'	♎	Waage	Haus	12
♅	Uranus	23° 05'	♏	Fische	Haus	5
♆	Neptun	24° 35'	♋	Wassermann	Haus	4
♇	Pluto	3° 18'	♈	Steinbock	Haus	3
♁	Chiron	23° 06'	♋	Wassermann	Haus	4
♁	Lilith	10° 11'	♋	Wassermann	Haus	4
♁	mKnoten	21° 38'	♈	Steinbock	Haus	3

Häuserstellungen

1	19° 42'	♎	Waage
2	16° 16'	♏	Skorpion
3	18° 28'	♏	Schütze
4	24° 58'	♈	Steinbock
5	29° 16'	♋	Wassermann
6	27° 27'	♏	Fische
7	19° 42'	♏	Widder
8	16° 16'	♏	Stier
9	18° 28'	♏	Zwilling
10	24° 58'	♋	Krebs
11	29° 16'	♌	Löwe
12	27° 27'	♏	Jungfrau

Quadrantenverteilung

Quadrant 1	5	☉ ☿ ♀ ♁ ♁
Quadrant 2	5	♃ ♄ ♀ ♂ ♁
Quadrant 3	1	☾
Quadrant 4	2	♂ ☿

Aspekte

☉ ♂ ♀	2° 36'	♂ ♎ ☿	0° 41'
♀ ♂ ♁	2° 38'	☾ ♁ ♃	1° 52'
♃ ♂ ♁	1° 46'	♂ ♁ ♁	-0° 31'
♃ ♂ ♂	3° 15'	AC △ ♂	3° 24'
♁ ♂ ♂	1° 28'	MC △ ♁	1° 53'
MC ♁ ♁	-3° 20'	AC * ♂	0° 53'
☉ ♁ ☾	-2° 47'	♁ * ♁	1° 27'
AC □ ♀	-0° 43'	MC ♎ ♃	-1° 23'
AC □ ♁	1° 56'	MC ♎ ♁	0° 23'
♀ □ ☿	3° 21'	MC ♎ ♂	1° 51'
☿ □ ♁	-1° 12'	♀ ♎ ♂	0° 11'
☉ ♎ ♃	0° 55'	♂ ♎ ♁	2° 49'
☉ ♎ ♁	-0° 52'	AC △ ♁	1° 36'
♀ ♎ ♁	1° 44'	☉ △ ♁	0° 38'
♀ ♎ ♂	0° 16'	♂ ♁ ♁	1° 44'

Elementverteilung

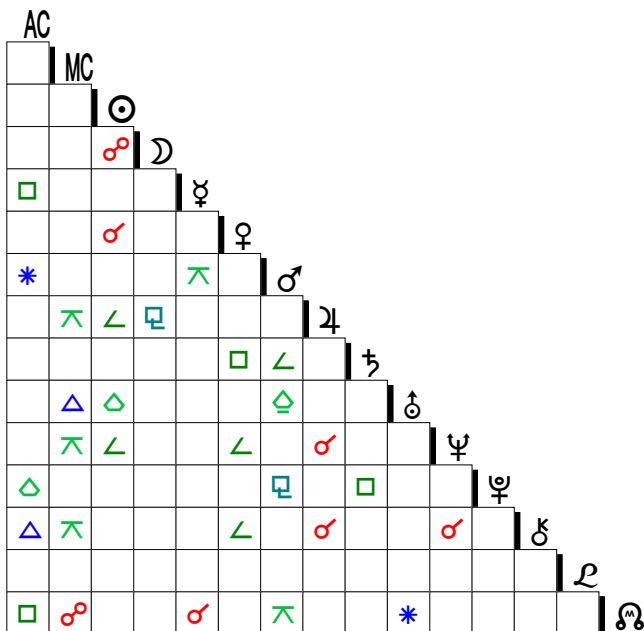
Erde	5	☉ ☿ ♀ ♁ ♁
Wasser	3	MC ☾ ♁
Feuer	1	♂
Luft	6	AC ♃ ☿ ♁ ♂ ♁

Qualitätenverteilung

Kardinal	9	AC MC ☉ ☾ ♀ ♁ ♁ ♁
Fix	5	♂ ♃ ♁ ♂ ♁
Flexibel	1	♁

Zeichenverteilung

männlich	7	AC ♂ ♃ ☿ ♁ ♂ ♁
weiblich	8	MC ☉ ☾ ♀ ♁ ♁ ♁ ♁



Aspekte

- ♂ Konjunktion
- ♁ Opposition
- Quadrat
- ☾ Oktil
- ♁ Trioktil
- △ Trigon
- * Sextil
- ♎ Quincunx
- △ Quintil
- ♁ Biquintil

Planeten

- AC Ascendent
- MC Medium Coeli
- ☉ Sonne
- ☾ Mond
- ☿ Merkur
- ♀ Venus
- ♂ Mars
- ♃ Jupiter
- ♄ Saturn
- ♅ Uranus
- ♆ Neptun
- ♇ Pluto
- ♁ Chiron
- ♁ Lilith
- ♁ mKnoten

Tierkreis

- ♈ Widder
- ♏ Stier
- ♏ Zwilling
- ♋ Krebs
- ♌ Löwe
- ♏ Jungfrau
- ♎ Waage
- ♏ Skorpion
- ♏ Schütze
- ♈ Steinbock
- ♋ Wassermann
- ♏ Fische

Prolog

Ein Horoskop ist ein komplexes Gebilde aus vielen Aspekten, die miteinander vernetzt sind und sich gegenseitig beeinflussen, so wie Ihr Körper mit all seinen Funktionen. Ein einzelner Einfluss wirkt sich verändernd auf das ganze System aus. Das sollten Sie bedenken, wenn Sie im Folgenden die einzelnen Textbausteine zu Ihrem Horoskop lesen. Sie beschreiben quasi die Zutaten, die, für sich genommen, anders schmecken als der Kuchen, den Sie daraus backen.

Um die Vielschichtigkeit Ihrer Persönlichkeit etwas transparenter darzustellen, ist diese Analyse in verschiedene Themenkreise aufgefächert. Natürlich stehen sie nicht isoliert da, sondern es gibt Querverbindungen. Sie finden folgende Schwerpunkte:

1. Individualität und Selbstaussdruck - Sonne und Aszendent (AC)
2. Gefühle, Bedürfnisse, Wurzeln - Mond
3. Kommunikation, Ausdruck, Sprache, Information - Merkur
4. Beziehungsfähigkeit, Durchsetzung und Erotik - Venus und Mars
5. Entwicklungspotenzial, Horizonterweiterung und Konzentration - Jupiter und Saturn
6. Beruf, Berufung, Lebensziel - Medium coeli (MC)
7. Lebensaufgabe - Mondknotenachse
8. Transformation, Wandlung der Persönlichkeit - Uranus, Neptun und Pluto

Nehmen Sie alle Beschreibungen als Anregungen, nicht als Festlegungen für Ihre eigene Selbsterforschung, und verstehen Sie die angeführten Beispiele als sinngemäß und übertragen Sie sie auf Ihre spezielle Situation. Sie haben immer viel mehr Potenzial und zahlreichere Fassetten, als hier zum Ausdruck kommen kann. Die Texte sind im Sinne Ihres bestmöglichen Potenzials formuliert und sollen Sie ermuntern, nicht in Problemen, sondern in Lösungen zu denken.

Ein Teil dieser Analyse beschreibt die Deutung von Aspekten. Die Aspekte sind die Winkelbeziehungen zwischen den einzelnen Planeten und anderen astrologischen Faktoren, entsprechend ihrer Verteilung im Tierkreis. Sie bilden Energielinien zwischen den Kräften, die die Planeten und Faktoren repräsentieren, und geben Auskunft über deren harmonisches oder spannungsgeladenes Zusammenwirken.

Konjunktion - 0°:

Zwei (oder mehr) Planeten stehen eng zusammen am gleichen Platz im Tierkreis. Die zum Ausdruck kommenden Kräfte sind sehr konzentriert und beeinflussen sich gegenseitig auf das Innigste. Das kann sehr angenehm sein, wenn verwandte Kräfte aufeinander treffen, aber auch schwierig und spannungsgeladen, wenn sehr unterschiedliche Energien so nahe beieinander liegen.

Sextil - 60°:

In diesem Aspekt sind zwei Planetenkräfte in verwandten Elementen (Feuer - Luft, Erde - Wasser) auf harmonische, mühelose Weise miteinander verbunden. Die vorhandenen Möglichkeiten müssen jedoch ergriffen werden, sonst verpuffen sie. Dieser Aspekt fordert also Initiative und bringt eine Schärfung des Bewusstseins.

Quadrat - 90°:

In diesem Aspekt sind zwei Kräfte aus sich fremden Elementen miteinander verknüpft (Feuer - Wasser, Erde - Luft), und es erfordert Engagement und Arbeit an sich selbst, um die darin enthaltenen Konflikte und Spannungen in konstruktive Lösungen umzuwandeln. Dieser Aspekt erfordert Mühen, hat jedoch sehr viel Energie für Veränderungsarbeit. Es lohnt sich, die Herausforderung anzunehmen.

Trigon - 120°:

In diesem Aspekt fließen zwei Kräfte des gleichen Elements (Feuer - Feuer, Erde - Erde, Luft - Luft, Wasser - Wasser) harmonisch zu einer Synthese zusammen. Seine Qualität ist angenehm und spannungsfrei, Sie können sich darin ausruhen, bei Übertreibung jedoch auch in Trägheit abgleiten.

Quinkunx - 150°:

Dieser Aspekt gehört zu den so genannten Nebenaspekten, ist jedoch umso wirksamer, je weiter Sie in Ihrem Bewusstsein fortgeschritten sind. Zwei sich eher fremde Kräfte kommen in diesem Aspekt zusammen und erzeugen eine Sehnsucht, sie konstruktiv miteinander zu verbinden. Sie haben die freie Wahl, sich für diese Arbeit zu entscheiden, und Ihre Reife entscheidet darüber, ob Sie diesen kreativen Schritt der Verknüpfung tun.

Opposition - 180°:

In diesem Aspekt stehen sich zwei Kräfte polar gegenüber und schauen sich an. Sie erzeugen eine Spannung, die nach einem Ausgleich, einer fruchtbaren Synthese verlangt. Die beiden Pole wollen als zwei Seiten der Einheit erkannt werden.



1. Individualität und Selbstaussdruck - Sonne und Aszendent (AC)

Die Sonne in Ihrem Horoskop symbolisiert Ihren bewussten Willen, die in Ihnen angelegte Persönlichkeit in ihrer einzigartigen Gestalt und Aufgabe schöpferisch zum Ausdruck zu bringen. Sie zeigt, welche Rolle im Lebenstheater Ihrem innersten Wesen gemäß ist, wie Sie die dazugehörigen Qualitäten entwickeln (Sonne im Zeichen) und wo Sie sie einsetzen können und wollen (Hausposition). Welche Vorstellungen haben Sie von Ihrer Identität, die Sie verwirklichen wollen und was sind Sie bereit, dafür zu tun? Welchen Grad an Selbstbestimmung streben Sie in Ihrem Leben an?

Die Vernetzung Ihrer Sonnenqualitäten mit Ihren übrigen Wesensanteilen wird symbolisch dargestellt durch die Aspekte der Sonne mit den anderen Planeten und astrologischen Faktoren Ihres Horoskops. Es sind Energieverbindungen mit unterschiedlichen Wechselwirkungen.

Lesen Sie bitte der Vollständigkeit halber auch die Texte zu den Aspekten der Sonne zu MC und Mondknoten (falls Sie welche haben). Sie sind in diesem Kapitel nicht gesondert aufgeführt.

Der Aszendent fällt in das Zeichen, das zur Zeit und am Ort Ihrer Geburt im Osten aufstieg (lat. ascendere = aufsteigen) und beschreibt, auf welche Weise Sie die Szene betreten, welches Ihre ersten Impulse sind, mit denen Sie auf die Welt zugehen und Ihre Erfahrungen beginnen. Der AC steht sozusagen für die Verpackung, mit der Sie Ihr ganzes Persönlichkeitspaket präsentieren. Seine Aspekte stellen die Verbindung zu diesem Paket dar, sie sind das "Nervensystem", das die Botschaften von einem Punkt zum anderen leitet.

Der AC zeichnet den Weg, den Sie beschreiten, um zu den Qualitäten der Sonne zu gelangen.



Persönliche Entfaltung durch Lernen und Austausch (Sonne im 3. Haus)

Sie setzen Ihre ganze Kraft ein, um etwas zu lernen und Ihre intellektuellen Gaben zu entwickeln und Sie ziehen Ihr Selbstwertgefühl aus dem Wissen, das Sie sich aneignen. Haben Sie sich einen Fundus zugelegt, werden Sie das Bedürfnis haben, Ihre Kommunikationsfähigkeit einzusetzen und Ihr Wissen unter die Leute zu bringen. Sie haben etwas zu sagen und möchten gehört werden. Alle Medien, Presse, Rundfunk, Fernsehen, sind ein geeignetes Feld für Ihre Begabungen. Vielleicht bringen Sie Ihre Kreativität auch zum Ausdruck, indem Sie Bücher schreiben. Auf jeden Fall möchten Sie eine besondere Botschaft vermitteln, die Ihren persönlichen Stempel trägt. Sie sind immer vielseitig interessiert und offen für neue Anregungen. Sie tummeln sich gern in der Kulturszene und lieben es, dort bekannt zu sein und selbst viele Leute zu kennen. Sie wollen nicht im Zuschauerraum sitzen, sondern etwas produzieren und zumindest eine Lokalgröße sein.



Selbstaussdruck durch Methodik und Realitätssinn (Sonne im Steinbock)

Ihren individuellen Selbstaussdruck erleben Sie am stärksten und mit der größten Befriedigung, wenn Sie durch Ihre sachliche Kompetenz eine tragfähige Struktur errichten können. Sie packen dabei selbst tatkräftig mit an. Ihr Material ist das konkrete Leben, und Sie wollen praktische Resultate, die fassbar und nachvollziehbar sind. Sie lassen sich nicht von vagen Versprechungen beeindrucken. Sie wollen es schwarz auf weiß. Sie halten sich nicht mit Nebensächlichkeiten auf, sondern haben immer das Wesentliche im Blick. Sie sind begabt zu organisieren und arbeiten hart und ausdauernd nach Plan, denn in Ihnen lebt der Wunsch, als fachliche Autorität von der Gesellschaft anerkannt zu sein, nicht so sehr wegen des Ruhms, sondern wegen Ihres Beitrags, den Sie für gesellschaftlich relevant erachten. Für dieses Ziel stecken Sie Ihre persönlichen Bedürfnisse zurück, manchmal so sehr, dass Sie, hager wie ein Asket, selbst auf Essen und Schlaf verzichten, um Ihrer Verpflichtung im Außen gerecht zu werden. An diesem Punkt kippen Sie aus dem Gleichgewicht, denn was nützt die beste Struktur, wenn das biologische Leben daraus entweicht. Ein tragfähiges Skelett ist gut, doch es ist dazu bestimmt, das schöne Fleisch zu tragen und zu stützen! Die Beschränkung auf das Wesentliche bedeutet für Ihre Persönlichkeit eben auch zu erkennen, worin Ihr Wesen besteht, und sicher ist es komplexer als der Aspekt der rein sachlichen Pflichterfüllung. Immerhin sind Sie ein Mensch aus Fleisch und Blut.



Bewusstes Wollen im Kontrast zu emotionalem Bedürfnis (Sonne Opposition Mond)

Sie sind bei Vollmond geboren. Sonne und Mond stehen sich polar gegenüber und blicken sich an, und der Mond zeigt sein volles Gesicht. So ist es auch mit Ihren Gefühlen. Die ganze Bandbreite Ihrer Empfindungen, Wünsche und Bedürfnisse zeigt sich, wenn Sie das helle Licht Ihrer bewussten Gestaltungskraft auf sie richten, um sie zu integrieren. Tun Sie es nicht und versuchen, Ihren Willen ohne Berücksichtigung Ihrer unbewussten emotionalen

Reaktionsmuster durchzusetzen, erzeugen Sie eine Spaltung in sich, die Sie schließlich so unter Spannung setzt, dass Sie sich doch irgendwann dazu entschließen, beide Pole in sich zu respektieren und zu einer Synthese zu führen. Denn der verleugnete Pol meldet sich mit zunehmender Macht, je mehr er verdrängt wird. Sie können den Tag nicht leben, wenn Sie nicht auch die Nacht akzeptieren und umgekehrt.

Ihre aktive, kreative Kraft ist auf die Zukunft gerichtet. Sie wollen Ihre Persönlichkeit entfalten, den Keim Ihres Potenzials zum Wachsen bringen. Aufwärts und vorwärts - auf das Neue - ist Ihr Blick gerichtet. Der Gefühlspol hat seine Wurzeln in der Vergangenheit, in den Erlebnissen, Prägungen und den daraus gebildeten Reaktionsmustern der Kindheit, die ins Unbewusste gesunken sind. Hier sind Sie rückwärts gewandt und erschaffen Ihre Gegenwart aus den Mustern der Vergangenheit, mit dem Resultat, dass die Zukunft so wie die Vergangenheit sein wird, denn "es war schon immer so".

Der Schnittpunkt beider Richtungen liegt in der Gegenwart, hier und jetzt können Sie Ihren Film anhalten, einen Schnitt machen und neue Varianten ausprobieren. Sie benutzen das alte Material, die alten Bilder Ihrer Gefühlswelt, verknüpfen Sie jedoch mit neuen, kreativen Inhalten und erschaffen dadurch ganz neue Szenarien, in denen Sie Ihre Liebe, Ihr Mitgefühl und Ihre vitale, schöpferische Kraft gleichermaßen erleben und nutzen können.



Scharmante, freundliche Selbstdarstellung
(Sonne Konjunktion Venus)

Sie sind sehr begabt, sich harmonisch zu präsentieren und ziehen mit Ihrer freundlichen und warmen Ausstrahlung andere Menschen an. Geselligkeit ist Ihnen ein Bedürfnis, und im Kontakt entfalten Sie Ihren ganzen Scharm und Ihre Liebenswürdigkeit. Sie verfügen über Taktgefühl, höfliche Umgangsformen und diplomatisches Geschick und können sich ausgezeichnet auf dem gesellschaftlichen Parkett bewegen.

Beliebt und beachtet zu sein, ist Ihnen ein wesentliches Anliegen, und Sie tun viel dafür, manchmal sogar zu viel, zum Beispiel, wenn Sie Ihre Kompromissbereitschaft und Ihre Höflichkeit übertreiben. Dann reduzieren Sie sich auf eine akzeptierte Rolle und verleugnen Ihren eigenen Willen und Ihre eigenen Ansprüche. Sie richten sich nur noch danach, wie andere Sie sehen wollen, und entsprechen dem erwarteten Bild.

Sie haben zutiefst, vom Herzen her, ein enges, liebevolles Verhältnis zu Ihrem Vater, auch wenn Sie etwas an ihm auszusetzen haben und auf anderen Ebenen keineswegs mit ihm einverstanden sind. Sind Sie eine Frau, übertragen Sie das Väterliche, Ihre Sonne, auf Ihre Partner und neigen dazu, die liebe, anmutige Rolle der Venus zu spielen und dadurch deren Gunst zu gewinnen. Es ist Ihnen jedoch bekömmlicher, auch die Sonnenkraft als Ihre eigene in Besitz zu nehmen und sich sowohl vital-kreativ und selbstbewusst, als auch reizend, scharmant und erotisch zu zeigen. Als Mann mit dieser Konstellation sind Sie ein Frauenfreund oder lieben zumindest das schöne, freundliche, ausgleichende weibliche Fluidum im Kontakt und lassen sich gern umgarnen.

Sie haben ein gutes Stilempfinden und einen Sinn für ausgewogene Proportionen. Schönheit zieht Sie an, und Sie brauchen sie in Ihrem Umfeld für das Wohlergehen Ihrer Seele. Interessieren Sie sich für Kunst, haben Sie einen entschiedenen Geschmack und werden auch in Ihrer Wohnung künstlerische Akzente setzen.



Scharmant, verbindliches Auftreten
(Aszendent in der Waage)

Wenn Sie eine Szene betreten, lassen Sie Ihren Scharm spielen. Sie haben ein reizendes Lächeln und eine liebenswürdige Verbindlichkeit zu bieten. Ihr Erscheinungsbild ist anmutig und erfreut durch Ihre geschmackvolle Wahl von Kleidung und Ihre guten Umgangsformen. Sie strahlen Schönheit und Liebenswürdigkeit aus und verbreiten eine angenehme, harmonische Atmosphäre.

Diese Eigenschaften zeigen Sie zum einen, weil Sie selbst Schönheit, Kultiviertheit und Harmonie für Ihr inneres Gleichgewicht brauchen, zum anderen, weil Sie stark von der Sympathie anderer abhängig sind und ein großes Bedürfnis haben, gemocht, geliebt und anerkannt zu sein. Sie brauchen einen schönen Spiegel, um sich selbst schön zu finden. Und Sie tun viel dafür, was sowohl Ihnen, als auch den anderen nützt. So bringen Sie Ihr diplomatisches Geschick ein, um zwischen Gegensätzen zu vermitteln, Differenzen zu schlichten und Ausgleich zu schaffen. Um Reibungen und Konflikten aus dem Weg zu gehen, setzen Sie Ihre Kompromissfähigkeit ein.

Ihre Anpassungsbereitschaft hat jedoch eine kritische Grenze erreicht, wenn Sie Ihre wirklichen Anliegen nicht durchsetzen, Ihre aggressiven Impulse verdrängen und Ihre Anmut zur Rolle gerinnen lassen. Dann verliert Ihr Scharm seinen frischen, einladenden Reiz. Auch wenn Ihnen Entscheidungen prinzipiell schwer fallen. Entscheiden Sie sich für Ihre Wahrheit! Sie werden alle Sympathien auf Ihrer Seite haben.



**Kluft zwischen Erscheinungsbild und Kommunikation
(Aszendent Quadrat Merkur)**

Die Art, wie Sie sich einbringen und eine Szene betreten, erzeugt in Ihnen selbst eine Spannung zu Ihren Kommunikationsgepflogenheiten. Es ist, als kämen Sie sich selbst in die Quere oder überholten sich manchmal selbst. Was Sie zu sagen haben und wie Sie es tun, geht einfach in eine andere Richtung als das Bild, das Sie von sich zeigen möchten. Im Kontakt gibt es dadurch Brüche, Hemmungen und Verzögerungen in Ihrem Ausdruck und zuweilen Verständigungsschwierigkeiten.

Werfen Sie jedoch die Flinte nicht ins Korn, die Spannung dieses Aspektes hat auch eine fruchtbare Seite. Sie sind herausgefordert, zwei sehr unterschiedliche Qualitäten unter einen Hut zu bekommen und daraus eine neue, reichere Synthese zu bilden. Ihr Verhalten ruft eine andere Reaktion hervor als Ihre Worte. Wenn Sie mit sich selbst uneins sind und die eine Seite von sich am liebsten ausmerzen möchten, denken Sie einfach, Sie hätten zwei Joker statt einem in Ihrem Spiel - einen für das Kräftespiel auf der Beziehungsebene und einen für die vermittelnde Übersetzung zwischen beiden Seiten! Ihre Widersprüche sind gerade die Würze, die den Kontakt lebendig machen. Niemand ist aus einem Guss, und durch Reibung schleifen wir uns alle gegenseitig. Seien Sie also ruhig einmal ein Reibeisen!



**Energisches, selbstbewusstes Auftreten
(Aszendent Sextil Mars)**

Sie haben das Potenzial, sich mit Initiative und Tatkraft in die Szene zu bringen und damit

das, was Sie als Ihre Persönlichkeit nach außen zum Ausdruck bringen wollen, harmonisch zu unterstützen und durch passende Aspekte zu ergänzen. Durch Ihre Art, etwas anzugehen und auf die Beine zu stellen, sind Sie sehr gut in der Lage, Ihre Projekte, die Sie anbieten, auch zu verwirklichen. Sie haben das geeignete Handwerkszeug zur Verfügung - einsetzen müssen Sie es allerdings selbst.

Wenn Sie Ihr Potenzial nutzen, werden Sie erfolgreich sein und die Leichtigkeit genießen, mit der Sie Ihre Ziele erreichen. Das gibt Ihnen Auftrieb und eine positive Ausstrahlung, und Sie werden noch mehr zuwege bringen.



2. Gefühle, Bedürfnisse, Wurzeln - Mond

Der Mond beschreibt die tiefste emotionale Schicht Ihrer Persönlichkeit. Er zeigt Ihnen Ihre ureigene, subjektive Gefühlswelt mit allen Hemmungen, Ängsten, Ausweichmanövern, Bedürfnissen und Sehnsüchten, deren unbewusste Wurzeln oft weit in die Kindheit reichen, und mit allem Reichtum an nährenden Gefühlen, die Sie zu geben haben.

Alle Gefühle sind erlaubt und dürfen ausgedrückt werden. Sie gehören zu Ihnen wie Ihr Herz und Ihre Hände, und sie zeigen den Weg zur Quelle Ihres Lebendigseins. Durch genaues Hinspüren finden Sie heraus, was Sie wirklich brauchen, um sich wohl, zufrieden, sicher und gestillt zu fühlen.

Wut führt Sie zu Ihrer Durchsetzungskraft. Leidenschaftlich erleben Sie Ihre Vitalität und Ihren eigenen Willen. Sie können handeln und für sich selbst sorgen.

Tränen befreien Sie von altem, tief und lange zurückgehaltenem Schmerz, und Sie erleben durch das Loslassen, wie Sie im Innern zutiefst heil und lebendig sind, geborgen im Leben.

Liebe lässt Ihren Trotz und Ihren Stolz dahinschmelzen. Sie öffnen sich und erfahren, geliebt, angenommen, gehalten und genährt zu sein. Aus Ihnen strömt die Lust zu geben, und Sie fühlen sich unendlich reich und glücklich.

Der Mond symbolisiert auch das Mutterbild, das Sie in sich tragen, die Art, wie Sie Ihre Mutter und das häusliche Umfeld als Kind erlebten. Aus diesen Erfahrungen haben Sie unbewusst bestimmte Reaktionsmuster entwickelt, mit denen Sie auch als Erwachsener reagieren, wenn die entsprechenden Gefühle in Ihnen ausgelöst werden. Im Spiegel Ihrer Umwelt können Sie sich diese Muster bewusst machen und ändern, wenn Sie es möchten.

Die Position Ihres Mondes in den Häusern sagt Ihnen, in welchem Lebensbereich Sie Ihre Gefühle besonders einsetzen und ausdrücken wollen. Das Zeichen beschreibt, wie Sie sie zeigen, und die Aspekte enthüllen die Verwobenheit Ihrer emotionalen Wurzeln mit anderen Teilen Ihrer Persönlichkeit.

Lesen Sie bitte der Vollständigkeit halber auch die Texte der Mond-Aspekte (falls Sie welche haben) zu Sonne, AC, MC und Mondknoten, die in diesem Kapitel nicht noch einmal gesondert aufgeführt sind.



Geborgenheit durch Erkenntnisfähigkeit und Wachstum
(Mond im 9. Haus)

Ihre seelische Ebene findet ihre Nahrung und ihre Heimat in der Beschäftigung mit Wissensgebieten, die sich um Fragen nach dem Lebenssinn und den geistigen Gesetzen drehen, die unser Leben regieren. Es entspricht Ihrer tiefsten Natur, immer wieder Ihren geistigen Horizont zu erweitern, neue Erkenntnisse zu gewinnen und dadurch Ihr Leben von einer höheren Warte aus zu verstehen. Sie besuchen Weiterbildungskurse oder nehmen an Gruppen teil, die Ihre Selbsterkenntnis fördern. Sie lesen vielleicht gern Bücher über positives Denken oder Reiseberichte innerer und äußerer Reisen, die Ihre Weltsicht bereichern und Ihnen eine neue Perspektive für Ihr eigenes Leben geben.

Auch ganz konkret machen Sie gern Reisen, um andere Länder, Menschen und Kulturen kennen zu lernen. Wenn nicht andere Seiten in Ihnen dagegen sprechen, fühlen Sie sich sehr schnell wohl in fremder Umgebung und machen sich mit ihr vertraut. Vielleicht haben Sie sogar den Traum oder die reale Absicht, Ihren Wohnsitz ins Ausland zu verlegen.

Auch die freie Natur ist Ihnen ein Bedürfnis und führt Sie an Ihre Wurzeln. Sie sind gern draußen, haben vielleicht einen Garten und ein Haus im Grünen.

In Ihrem Gefühlsausdruck sind Sie geradeheraus und ehrlich, auch anderen gegenüber, denn die Wahrheit liegt Ihnen am Herzen. Mit Ihrer Gefühlsweisheit treffen Sie sehr oft ins Schwarze. Sie kommen auf den Punkt und das manchmal auf etwas unbequeme Weise für Ihre Mitmenschen, denn Sie sind nicht zimperlich mit Ihrer Wahrheit. Doch dahinter steht immer Ihre gute Absicht, der Erkenntnis zu dienen.



Bedürfnis nach Heimatlichkeit und Familie (Mond im Krebs)

Sie haben ausgesprochen mütterliche Qualitäten, egal ob Sie ein Mann oder eine Frau sind. Häusliche Geborgenheit und ein gemütliches Zuhause sind Nahrung und Bedingung für Ihr emotionales Wohlbefinden. Wahrscheinlich kochen Sie gern für sich und andere, auf jeden Fall essen Sie gern, "Liebe geht durch den Magen". Sie haben einen ausgeprägten Familiensinn und umhegen Ihre Lieben mit Fürsorge. Achten Sie darauf, es nicht zu übertreiben. Sie ernten dann nämlich nicht den erhofften Dank, sondern Ablehnung und Verweigerung, was Sie sehr schmerzt. Ihre Fürsorge sollte den anderen frei machen und nicht fesseln. Dann bekommen Sie die Liebe zurück, die Sie gern gegeben haben.

Wenn Sie als Kind weit von zu Hause weg waren, hatten Sie vermutlich mit Heimweh zu kämpfen. Das Fremde war Ihnen suspekt, denn Sie lieben das Heimatliche, Vertraute. Vielleicht verbringen Sie Ihr ganzes Leben dort, wo Sie aufgewachsen sind, denn Sie verlassen nicht gern Ihr gewohntes Nest und haben eine nostalgische Beziehung zur Vergangenheit.

Ihr emotionales Gleichgewicht ist anfällig, Sie sind sehr sensibel und empfindlich und erleben starke Stimmungsschwankungen. Alles, was Sie im Kontakt mit Ihrem Umfeld erfahren, nehmen Sie persönlich. Wenn ein Ihnen naher Mensch Ärger oder schlechte Laune mit nach Hause bringt, die gar nichts mit Ihnen zu tun haben, sind Sie schnell geneigt, sein Verhalten auf sich zu beziehen und sich abgelehnt und gekränkt zu fühlen. Bleiben Sie nicht im Schmollwinkel hängen, sondern schauen Sie auf Ihre Stärken, die nicht geschmälert werden, wenn einmal jemand nichts von dem Kuchen will, den Sie gebacken haben.



3. Kommunikation, Ausdruck, Sprache, Information - Merkur

Der Merkur in Ihrem Horoskop sagt Ihnen, wie Sie Ihre Umwelt wahrnehmen, wie und worüber Sie nachdenken und sprechen. Alle Eindrücke, die Ihr Interesse und Ihre Neugier erwecken, lösen Gedanken und Verknüpfungen in Ihnen aus, machen Sie wach und kreativ. In Ihrem bevorzugten Interessensbereich haben Sie regelrechte Datenbanken von Informationen in Ihrem Kopf, die Sie schnell abrufen können, wenn Sie auf jemanden treffen, der Ihre Sprache spricht und Ihre Sichtweise teilt. Kommen Sie mit jemandem in Berührung, der Dinge und Situationen aus einem ganz anderen Blickwinkel sieht, können Sie sich entweder gegenseitig ergänzen und dadurch bereichern, oder die Kommunikation läuft sich tot, es fehlt die Resonanz, man bleibt sich fremd. Oder Sie erhitzen Ihre Gemüter und geraten heftig aneinander.

So wie Sie hat jeder Mensch seinen ureigenen Bedeutungskatalog zu den Worten, die er benutzt. Sind Sie sich dessen nicht bewusst, erheben Sie Ihre Interpretationen leicht zur Allgemeingültigkeit, was niemals stimmen kann und zu Verständigungsschwierigkeiten führt. Sind Sie sich aber Ihres besonderen Blickwinkels bewusst, respektieren Sie viel eher, dass jemand dieselbe Sache ganz anders sehen und verstehen kann. Sie entwickeln dann Toleranz und die Geduld, sich selbst für den anderen so lang in dessen Sprache zu übersetzen, bis Sie eine Übereinstimmung gefunden haben. Dies ist nicht immer leicht, besonders wenn Gefühle mitspielen und mit dem Verstand zusammenstoßen. Wenn Sie umsichtig, sorgfältig und liebevoll mit der Sprache umgehen, mit dem Bewusstsein von der Macht, die Worte haben, ist sie ein wunderbares Verständigungsmittel zur Klärung, Versöhnung und Heilung von Konflikten. Merkur ist der Bote, der Mittler, der Vermittler.

Neben der Sprache benutzen Sie auch Ihren Körper als Ausdrucksmittel und teilen sich durch Mimik, Gestik und Körperhaltung anderen Menschen mit. Sie können sich auch ohne Worte verständigen, wie Sie es vielleicht kennen, wenn Sie im Ausland sind, die dortige Sprache nicht sprechen und mit Händen und Füßen reden und verstanden werden.

Die Position Ihres Merkurs in den Häusern sagt Ihnen, in welchem Lebensbereich Sie Ihre Kommunikationsfähigkeiten besonders einsetzen. Das Zeichen beschreibt, wie Sie sich ausdrücken, und die Aspekte zeigen die Vernetzung Ihrer Informationskanäle mit anderen Teilen Ihrer Persönlichkeit.

Lesen Sie bitte der Vollständigkeit halber auch die Texte der Merkur-Aspekte (falls Sie welche haben) zu Sonne, AC, Mond, MC und Mondknoten, die in diesem Kapitel nicht noch einmal gesondert aufgeführt sind.



Kommunikation als vielseitige Informationsquelle (Merkur im 3. Haus)

Sie sind sehr kontaktorientiert und bewegen sich gern in Räumen und Umfeldern, wo Sie maximale Ausbeute für Ihr Anliegen erzielen. Sie stöbern in Buchhandlungen und Bibliotheken nach Wissenswertem und Neuheiten, Sie sitzen in Cafés und Kneipen, lesen Zeitung oder schauen sich die Leute an, und natürlich kennen Sie gleich jemanden. Sie treffen Freunde und Bekannte und halten hier und da einen Plausch. Wenn Sie ins Theater gehen, sind Ihnen die Pausen mit dem Stimmengewirr und den vielen verschiedenen Menschen fast wichtiger, als das Stück selbst. Sie sind auch informiert, was der Theaterkritiker in der Zeitung schreibt, und orientieren sich eher daran, als an Ihrem eigenen Erleben.

Sie brauchen Bewegung und Abwechslung, denn wenn Sie auf einem Platz festgenagelt sind, werden Sie nervös und kribbelig. So sind Sie zuweilen ein "Hans Dampf in allen Gassen". Sie können sich am besten konzentrieren, wenn irgendwo das Radio läuft und um Sie herum etwas los ist, denn dann wechseln Sie zum anderen Pol und werden innerlich still.

Sie könnten Ihre sprachliches Talent und Ihre Kontaktfähigkeit gut bei den Medien einbringen. Je mehr Telefone auf einmal klingeln, desto besser! Sie können mit Wechsel und Unruhe umgehen. Im Außendienst hätten Sie ein Betätigungsfeld, das Ihrem Bedürfnis nach Flexibilität und Szenenwechsel entgegenkommt. Wenn Sie allerdings allzu viel von einer Sache zur anderen springen, sind Sie zwar in hektischen Bewegungen, kommen jedoch nirgends an, Sie verausgaben sich nur.



Systematisches Denken und klare Kommunikation (Merkur im Steinbock)

Ihr Denken erfasst die konkreten, kernhaften Strukturen eines Zusammenhanges. Sie

denken nüchtern, sachlich, ohne Schnörkel, lassen sich weder durch Nebensächlichkeiten und Sentimentalitäten von Ihrer Haltung abbringen noch Ausreden gelten. Sie konzentrieren sich auf das Wesentliche und haben keine Scheu, ohne Umschweife auszusprechen, was Sie für richtig erkannt haben. Sie sehen unbestechlich durch die Verpackungen hindurch, und manchem mögen Ihre Aussagen hart erscheinen.

Sie haben ein methodisches Weltbild und vertrauen dem logischen Verstand. Sie könne gut planen und organisieren, und, was Sie sagen, ist stets umgeben vom Fluidum der Autorität, denn Ihr Denken wurzelt im Respekt vor den Gesetzen und Normen dieser Welt. Damit Sie nicht in Prinzipien und Dogmatismus erstarren und erkennen können, dass auch Dinge jenseits der rationalen Vernunft ihre Berechtigung und ihren Einfluss auf Menschen haben, ist es für Sie förderlich, dem Lebensfluss gelegentlich zu gestatten, wie ein frischer Wind durch Ihr festes Gedankengebäude zu fegen und Ihre Grundsätze ein wenig zu erschüttern. Die daraus entstehende neue Stabilität trägt Sie dann wieder eine gute Strecke.



Diskrepanz zwischen Denken und Handeln (Mercur Quincunx Mars)

Ihre Gedanken und Überlegungen stehen in einer gewissen Spannung zu Ihren Handlungsimpulsen. Es fällt Ihnen nicht ganz leicht, Ihre geistigen Interessen in Übereinstimmung mit den Qualitäten zu bringen, für die Sie sich aktiv einsetzen. Ihre Durchsetzungskraft hat nicht die unmittelbare Motivation, sich für Ihre Ansichten und Meinungen einzusetzen, und Ihre verstandesmäßige Haltung liefert Ihnen keine von vornherein schlüssigen Begründungen für Ihr Handeln.

Um aus diesem Dilemma herauszukommen und diese beiden Seiten Ihrer Persönlichkeit zusammenzubringen, ist eine Ausdehnung Ihres Bewusstseins von sich nötig. Welche neuen Erfahrungen können Sie machen, wenn Sie Ihren Initiativen folgen? Zu welchen Gedankengängen regen Sie diese Erlebnisse an? Und wie können Ihre Überlegungen und Ideen Ihre Unternehmungen um neue Dimensionen bereichern und sie dadurch umfassender machen? Wenn Sie sich diese Fragen stellen, werden Sie sich viel reicher fühlen, als wenn Sie glauben, zwischen der einen oder der anderen Alternative wählen zu müssen. Lassen Sie sich von Ihren bisher unbekanntem Möglichkeiten überraschen und machen Sie sich Ihre Spielräume bewusst!



4. Beziehungsfähigkeit, Durchsetzung und Erotik - Venus und Mars

Die Venus in Ihrem Horoskop beschreibt Ihre Fähigkeit, harmonisch und liebevoll auf Beziehungen einzugehen und sie zu gestalten. Sie sagt etwas darüber aus, was Sie schön und kostbar finden, was Ihre Liebe erregt, was Sie kultivieren möchten und wie Sie Frieden in einer Partnerschaft und in sich selbst finden. Das Haus weist auf den Lebensbereich hin, in dem Sie Ihre venustypischen Begabungen und Bedürfnisse entfalten. Das Zeichen illustriert die Art und Weise, wie Sie es tun und die Aspekte zeigen, welche herausfordernden und harmonisierenden Verbindungen zu anderen Teilen Ihrer Persönlichkeit bestehen.

Die Venus ist der Archetypus der Geliebten, der Gefährtin, der gleichberechtigten Partnerin.

Im Horoskop einer Frau stellt die astrologische Venus die Frauenrolle dar, mit der Sie sich identifizieren und die Sie bestmöglich entfalten wollen. Bei einem Mann ist es die innere, oft unbewusste weibliche Seite der Psyche, die Anima, das Frauenbild, das Sie in sich tragen und nach außen projizieren. Im Spiegel einer entsprechenden realen Frau können Sie Ihre eigene innere Weiblichkeit erkennen und als wesensgemäßen Teil bewusst wieder in Ihre eigene Persönlichkeit integrieren.

Der Mars symbolisiert bei beiden Geschlechtern die Durchsetzungskraft, den Handlungsimpuls, die Fähigkeit, Initiative zu ergreifen und etwas in Gang zu setzen. Das Haus zeigt an, wo diese Kraft hauptsächlich eingesetzt wird, das Zeichen, auf welche Weise das geschieht, und die Aspekte, welche Widerstände oder Unterstützung aus anderen Wesensanteilen die Kraft des Mars beeinflussen. Mars ist der Gegenpol zur Venus, die seine Impulse aufgreift und auf ihre Weise kultiviert und verfeinert. Beide Pole sind gleichwertige, aktive Prinzipien, nur entgegengesetzt ausgerichtet.

Im Horoskop eines Mannes ist Mars auch die männliche Sexualität, der Drang, etwas Geliebtes zu erobern.

Im Horoskop einer Frau sagt die Stellung des Mars etwas über den Animus, den inneren Mann aus, den sie im Außen sucht, um ihn als eigene Kraft schließlich in sich selbst zu verwirklichen.

Lesen Sie bitte der Vollständigkeit halber auch die Texte der Venus- und Mars-Aspekte (falls Sie welche haben) zu Sonne, AC, Mond, Merkur, MC und Mondknoten in den entsprechenden Abschnitten, die hier nicht noch einmal gesondert aufgeführt sind.



**Beziehungswunsch nach Anregung und Flexibilität
(Venus im 3. Haus)**

Sie bestechen durch Ihre charmante, geistreiche Kontaktfähigkeit und lieben es, sich unter Leute zu mischen und Ihr Talent spielen zu lassen. Wo Sie auftauchen, entstehen Harmonie und Heiterkeit, leicht und witzig fließt die Unterhaltung, und jeder fühlt sich angenehm berührt und angenommen. Sie lernen gern und erleben zum Beispiel Sprachkurse als erfreuliches Kontakterlebnis, das Angenehmes mit Nützlichem verbindet.

Kurze Wochenendtrips liegen Ihnen sehr und regen Sie zu allerlei weiterführender Kreativität an. Sie schätzen das kulturelle Angebot einer Großstadt, besuchen die Scala in Mailand, das Brecht-Theater in Berlin, eine Kunstaussstellung in Rom oder Paris, was Ihnen gerade gefällt. Sie könnten Ihre Begabungen auch beruflich zum Beispiel im Journalismus einsetzen und die Kulturseiten mit Ihren Kommentaren bestücken. Sie kennen eine Vielzahl von Menschen und pflegen Ihre Beziehungen auf anmutige und lockere Weise. Ein Lächeln von Ihnen und ein "Hallo, wie geht's?" verschönert dem Anderen für Momente die Welt. Sie sind ein schöner, bunter Schmetterling.



**Anziehungskraft durch Reife und Verlässlichkeit
(Venus im Steinbock)**

Sie schätzen Reife und Verantwortung in einer Beziehung. Partnerschaft ist nicht einfach eine sonnige Spielwiese für Sie, sondern trägt die Aufgabe der Verpflichtung in sich, die auch beschwerliche Seiten beinhaltet. Sie sind zäh und ausdauernd und können viel ertragen. Das Letztere sollten Sie jedoch nicht allzu sehr zum Ideal erheben, denn in einer unbefriedigenden Beziehung auszuharren des Durchhaltens willen, ist letztendlich kein Dienst an Ihrer persönlichen Entfaltung. Die Arbeit lohnt sich, wenn die Basis stimmt.

Sie sind für Status empfänglich und richten sich nach gesellschaftlichen Normen. Ihr Partner sollte eine Position innehaben, die öffentliche Anerkennung genießt, sodass Sie sich ohne Einschränkung mit ihm auf dem gesellschaftlichen Parkett bewegen können. Sie möchten respektiert werden.

Ihre erotische Ausstrahlung ist von einem reservierten, kühlen Scharm bestimmt und ein Hauch von Würde und Unnahbarkeit umgibt Sie. Sie sind korrekt und kontrolliert, auf jeden Fall nach außen. Wenn die Randbedingungen stimmen und die Tür nach außen geschlossen ist, können Sie jedoch auch Ihre Leidenschaft und Ihre Gefühle zum Vorschein kommen lassen.



Einschränkung der Liebesentfaltung durch Normen
(Venus Quadrat Saturn)

Ihre eigenen Werte und Normen kommen Ihren Vorstellungen von Beziehung in die Quere und fordern Sie zu einer Synthese heraus. Sie mögen Einschränkungen und Hemmungen erleben, als kämen sie von außen, doch sind sie ein Spiegel Ihres eigenen Umgangs mit Maßstäben von dem, was Sie für angemessen halten oder nicht.

Welche inneren Hemmungen möchten Sie harmonisieren und stattdessen zu einer stabilen Struktur in Ihrem Beziehungsleben umwandeln? Wo täte Ihnen etwas mehr Leichtigkeit und scharmante Heiterkeit gut? Welchen Gewinn bringt Ihnen Ihre Ernsthaftigkeit und Ihr Pflichtbewusstsein für die konkrete Umsetzung Ihres Harmoniebedürfnisses?

Ihre Beziehungen verlaufen nicht so leicht und glatt, wie Sie es sich vielleicht wünschen, doch wenn Sie Ihre Aufmerksamkeit auf die Wachstumsmöglichkeiten Ihrer Erfahrungen richten, werden Sie zu einer tiefen Reife gelangen, die Verantwortlichkeit und Liebe verbindet.



Initiative zur beruflichen Etablierung
(Mars im 10. Haus)

Ihre ganze Tatkraft und Ihr Ehrgeiz sind auf Ihre Karriere und Ihre berufliche Position ausgerichtet. Sie bringen sehr viel Energie auf, um durch Ihre Leistungen einen anerkannten Status in der Gesellschaft zu gewinnen. Sie möchten sich stark, selbstbewusst und überlegen empfinden und so gesehen werden. Wenn Sie in den Spiegel der Öffentlichkeit blicken, möchten Sie mit Stolz auf die Bilder in der Presse schauen: Seht her, das bin ich! Wenn Sie im Verborgenen Ihrer selbst nicht richtig gewiss sind, neigen Sie dazu, Ihre Vormachtstellung auch mit rücksichtslosen Mitteln durchzusetzen. Sie ernten jedoch dadurch nicht die Anerkennung, nach der Sie sich sehnen, sondern im Gegenteil Ablehnung und Streit. Sie lassen sich nichts sagen und kämpfen mit Autoritäten. Sie haben zwar Macht, sind aber nicht der strahlende, bewunderte Held, der Sie gern sein wollen.

Wenn Ihr Beruf Ihrem Arbeitsethos und Ihrem tief empfundenen Verantwortungsgefühl gegenüber dem Ganzen entspricht, haben Sie die Kraft, sehr viel zu bewegen und kraftvolle Impulse für neue Entwicklungen zu setzen.



Durchsetzung durch Selbstvertrauen und Führungskraft (Mars im Löwen)

Sie haben einen starken Willen und Geltungsdrang und lieben die dramatische Pose. Sie handeln im Bewusstsein, eine besondere Rolle zu spielen. Mit Ihren Führungsqualitäten können Sie das auch tun. Ihr Erfolg im Sinne von tiefer Befriedigung und Erfüllung steht und fällt jedoch mit der Qualität Ihres Bewusstseins.

Wenn es Ihr Dominanzanspruch ist, den Sie um jeden Preis durchsetzen wollen, um als mächtig und einzigartig dazustehen, dann mag Ihnen das durchaus gelingen, doch der Applaus, den Sie ernten, erwärmt Ihr Herz nicht so, wie Sie es sich eigentlich wünschen. Falls Sie dagegen Ihre Kräfte spielerisch und kreativ einsetzen und aus einer echten inneren Autorität heraus handeln, die auch Schwächen zugeben kann, dann sind Sie schnell ein Mittelpunkt, um den sich andere bereitwillig und fröhlich scharen, um sich an Ihrem Feuer zu wärmen und sich anregen zu lassen.

Anmaßung und falscher Stolz sind die Hürden, die Sie zu überwinden haben, um in Ihr wahres schöpferisches Potenzial zu kommen, das vom Herzen kommt.

Da Sie gern spielen, gehören auch Liebesabenteuer zu Ihrem Repertoire. Sie fühlen sich vitalisiert und kraftvoll, wenn Amors Pfeil Sie getroffen hat, und Sie dramatisieren Ihre Gefühle, indem Sie sich bewusst oder unbewusst mit großen Rollen identifizieren, um Ihre Liebe voll und ganz zu spüren.



5. Entwicklungspotenzial und Konzentration - Jupiter und Saturn

Jupiter und Saturn bilden ein Paar von polaren Kräften, die sich gegenseitig ausgleichen, wie etwa die Beuge- und Streckmuskeln unserer Extremitäten, und im besten Falle ein optimales, fruchtbares Zusammenspiel mit konkreten Ergebnissen hervorbringen.

Jupiter entspricht dem Prinzip der Ausdehnung, der Suche nach dem Optimum. Er veranlasst Sie, über den Tellerrand Ihres Alltagslebens hinauszublicken und neue Bewusstseins Horizonte zu entdecken. Ihre Selbstdefinition aufgrund Ihrer Kindheits- und Partnerschaftserfahrungen erfährt dadurch eine Erweiterung. Sie beginnen, Ihr Leben in einem größeren Zusammenhang zu erleben und nach dem Sinn und der Bedeutung alles Seienden und des Menschseins an sich zu fragen. Sie suchen nach Erkenntnis der übergeordneten Gesetzmäßigkeiten, die hinter Ihrem Schicksal am Werke sind und Sie kommen in die Lage, sich selbst und Ihre Lebensumstände aus einer weiteren Perspektive zu betrachten. Sie sehen neue Möglichkeiten des Seins und des Verstehens und begeistern sich an neuen Handlungs- und Erfahrungsspielräumen. Sie öffnen sich für mehr Glück, Wohlstand und höhere Ziele und blicken optimistisch in die Zukunft in dem Glauben an den letztendlich guten Ausgang aller Dinge. Jupiter ist Ihr innerer Kolumbus, der aus der Kraft seiner Überzeugung, dass es ein Land jenseits des Ozeans gibt, das Abenteuer ins Unbekannte wagt.

Saturn hingegen symbolisiert die Kraft in Ihnen, die alle Pläne und Möglichkeiten auf konkrete Realisierung hin prüft. Auf dieser Ebene lassen Sie sich nicht durch schöne Versprechungen verlocken, sondern klopfen alles auf Tragfähigkeit und Verlässlichkeit ab. Dieser Persönlichkeitsanteil lässt Sie planvoll, konsequent und verantwortungsbewusst eine Aufgabe übernehmen und ausführen. Er hält Zähigkeit und Frustrationstoleranz für Sie bereit und ermöglicht Ihnen, auch einmal Durststrecken zu überstehen. Er gibt Ihnen eine Struktur für Ihr Leben, so wie das Rückgrat Ihrem Körper Halt gibt. Sie konzentrieren sich auf das Wesentliche und schauen auf Effizienz bei Ihren Unternehmungen. Saturn steht für die Normen und Wertmaßstäbe, denen Sie sich verpflichtet fühlen und die die Ethik Ihres Handelns ausmachen. Saturns Motto könnte sein: "In der Beschränkung zeigt sich der Meister."

Der Expansionsdrang Ihrer Jupiterseite neigt gelegentlich dazu, über das Ziel hinauszuschießen und in seinem euphorischen Schwung die realen Gegebenheiten zu ignorieren. Ihr Saturnanteil holt Sie dann mitunter unsanft auf den Boden der Tatsachen. Meist zeigt er sich als von außen kommende Einschränkung. Ihnen werden die Zügel angelegt, und vielleicht gebärden Sie sich zunächst wie ein Wildpferd, das eingefangen wird, um gezähmt zu werden. Vielleicht aber sind Sie auch froh, dass es eine Instanz in Ihnen gibt, die Sie an die Hand nimmt und auf verlässliche Wege mit klaren Regeln führt.

Ihre Saturnseite wiederum kann die Strukturiertheit und den Formalismus übertreiben und in Ihrem Leben zu Verhärtungen und zur Erstarrung führen: Alles wird dann furchtbar ernst, nur noch Pflichten, Normen, Vorschriften, Verbote und nüchterne Effizienz, bis Sie das Gefühl haben, im Gefängnis zu sitzen. Hier kann Jupiter ausgleichen, Ihnen Ausflüge zu neuen Horizonten erlauben, Ihre Begeisterung für neue Möglichkeiten wecken und Toleranz für großzügigere Sichtweisen ins Spiel bringen.

Die Aspekte der anderen Planeten zu Jupiter und Saturn geben die Modifizierungen dieser Kräfte in Ihrer Persönlichkeit an. Bitte lesen Sie auch die Texte zu den Aspekten von Jupiter und Saturn in den anderen Kapiteln.



Vorliebe für Häuslichkeit und Studien zu Hause (Jupiter im 4. Haus)

Ihr Zuhause ist der Ort, wo sich Ihre Seele optimal ausdehnen kann. Dort entfalten Sie Ihre Großzügigkeit und schaffen Raum für Wachstum. Den Menschen, die Ihnen nahe sind, können Sie ein wohl wollender Orientierungspunkt sein. Sie geben warme Geborgenheit, und durch Ihren intuitiven Zugang zu Sinn und Bedeutung von Situationen und Ereignissen eröffnen Sie für sich selbst und andere ein Bewusstsein für den Reichtum der vielen Erlebensemöglichkeiten.

Ihre Lebenserkenntnis erwächst Ihnen aus Ihren emotionalen Wurzeln, und je mehr Bewusstheit und Aufmerksamkeit Sie für diesen zunächst unbewussten Bereich entwickeln, desto mehr können Sie darauf vertrauen, dass Ihre intuitiven Gefühle Sie zur Wahrheit führen. Sie sind der Philosoph, der Priester oder der Gelehrte im eigenen Haus! Ihren Glauben, Ihr Wissen und Ihre Weltanschauung ziehen Sie aus Ihren subjektiven Erfahrungen und haben dadurch einen sehr persönlichen Zugang zur Erkenntnis.

Wenn Sie über das Ziel hinausschießen, neigen Sie vielleicht dazu, andere übermäßig zu versorgen und zu bevormunden aus dem Gefühl heraus, zu wissen, wo es lang geht und was sie gerade brauchen. Ihre wohl gemeinte Fürsorge stößt dann auf Ablehnung. Das mag Sie schmerzen, jedoch auch veranlassen, mehr Offenheit und Toleranz walten zu lassen.



Unkonventionelle, innovative Lebensphilosophie (Jupiter im Wassermann)

Sie sind sehr offen für innovative Ideen und Gruppenaktivitäten, die den geistigen Horizont weit über das konventionelle Weltbild hinaus öffnen und ganz neue Möglichkeiten des Miteinanders anvisieren. Sie streben nach Befreiung aus festgelegtem Rollenverhalten und einschränkenden Glaubenssätzen über sich selbst und die Welt. Sie möchten mit Beziehungsformen experimentieren, die Spielraum für persönliche Unabhängigkeit lassen, möchten die alten Hierarchien auflösen und ungeahnte Verbindungen schaffen. Gleichberechtigung und Eigenverantwortung sind die Devise.

Ihre Anschauungen und Ziele sind auf die Zukunft ausgerichtet. Sie haben Zugang zu geistigen Strömungen, die sich erst noch entfalten wollen. Sie lauschen dem Zeitgeist und nehmen manche Entwicklungen schon vorweg. Sie sind der geborene Vorreiter.

Ihre kühnen Ideengebäude sollten jedoch immer auch die realen Gegebenheiten der Menschen und deren Gefühle und Bedürfnisse berücksichtigen, damit Ihre Vorstellungen sie auch erreichen und inspirieren, statt nur eine theoretische Möglichkeit zu sein.



Idealistische, träumerische Lebensphilosophie (Jupiter Konjunktion Neptun)

Was Sie für möglich halten und was Sie ersehnen und erahnen, ist bei Ihnen sehr eng miteinander verbunden und wie aus einem Guss. Daraus ergeben sich verschiedene Varianten. Sie können die Möglichkeiten, die Sie im Geiste als optimal und sinnvoll für Ihr Leben ansehen, durch Ihre Träume und Ihre Fantasie ausschmücken und darin schwelgen, ohne Schritte zur konkreten Verwirklichung zu unternehmen. Dadurch gewinnen die Möglichkeiten den Charakter von Illusionen, sie bleiben ein Traum.

Sie können Ihre Visionen auch zu einem klaren Ziel verdichten und ausrichten und Ihr Bewusstsein über Ihre eigenen Lebensmöglichkeiten immer mehr erweitern. Sie können kreativ von der Erweiterung Ihrer Persönlichkeit träumen und sich mit Ihrem ganzen Potenzial identifizieren. Dadurch erschaffen Sie Ihre Vision in der Wirklichkeit.

Der Schatten dieser Kräftekombination besteht aus Anmaßung, Übertreibung, falschen Versprechungen, Täuschung und Selbsttäuschung und Ausweichen vor Konsequenzen. Auf der lichten Seite sind Glaube, Liebe, Hoffnung, Mitgefühl und eine umfassende, intuitive Erkenntnisfähigkeit zu einer fruchtbaren Einheit verbunden. Was ist Ihr höchstes Ziel im Leben?



Bewusste Aufarbeitung des Verdrängten (Saturn im 12. Haus)

Sie haben Schwierigkeiten, sich den unfassbaren, unbewussten Anteilen Ihrer Persönlichkeit zu stellen. Sie möchten gern alles unter Ihrer rationalen, überschaubaren Kontrolle haben und fühlen sich von allem bedroht, das Ihre bewusst gesetzten Grenzen unterspült.

Ihre Neigung, diese Teile Ihrer Persönlichkeit zu verdrängen, schafft Ihnen jedoch ein latentes Unbehagen, vielleicht sogar Schuldgefühle, etwas nicht richtig zu machen oder gar keine richtige Lebensberechtigung zu haben. Es scheint, als würde irgendetwas im Hintergrund lauern, das Ihnen Angst macht. Das können auch Träume und Wünsche sein, die Ihr festes Normengebäude ins Wanken bringen könnten.

Vielleicht versuchen Sie, all diesen verwirrenden, diffusen Gefühlen durch Rückzug aus dem Weg zu gehen und flüchten sich ins Alleinsein. Wenn Sie das im Sinne von Selbstreflexion und Meditation tun, leisten Sie sich einen sehr guten Dienst. Tun Sie es aus Vermeidung, werden Sie Ihre unguuten Gefühle leider nicht los.

Der beste Weg und die Aufgabe bei dieser Konstellation sind, sich dem Bereich des Unbewussten zuzuwenden. Wenn Sie den Mut und die Konsequenz aufbringen, Schritt für Schritt tiefer in diesen Bereich einzudringen und Ihre Ängste und Nöte zu konfrontieren, werden Sie sie auflösen können und auf Ihre geheimen Schätze stoßen. Sie können Ihr Gefühl von Isolation überwinden und erleben, dass gerade in Notzeiten eine große Kraft in Ihnen lebendig wird, die Sie trägt.

Hilfe zu geben und Hilfe anzunehmen, hilft Ihnen aus Ihrem inneren Gefängnis.



Konventionelle Partnerschaftsideale (Saturn in der Waage)

Sie haben ein ausgeprägtes Gefühl für Fairness und Gerechtigkeit und klar strukturierte ästhetische Vorstellungen. Zunächst neigen Sie dazu, sich nach den herrschenden Geschmacksnormen auszurichten, denn Sie streben nach Anerkennung und wollen auf keinen Fall aus der Reihe tanzen. Mit zunehmender Reife werden Sie sich Ihre eigenen Normen schaffen, ohne deswegen gleich ganz aus dem Rahmen zu fallen.

Auch hinsichtlich Ihrer Beziehungen haben Sie feste Vorstellungen und orientieren sich an konventionellen Idealen. Sie achten sehr darauf, wie die Beziehung nach außen gemäß den anerkannten Maßstäben auszusehen hat. So versuchen Sie, diesem Ideal zu entsprechen und sehen Ihre Partner durch das Raster der Normen, bis Sie genug Frustrationen eingesteckt haben, wenn es nicht klappt, und die Sache umkehren.

In dem Maße, wie Sie erkennen, dass Sie ein Recht auf Ihre eigenen Vorstellungen haben, die Ihrer Persönlichkeit mit all den vielen Facetten gemäß sind, können Sie beginnen, die Beziehungsform nach Ihren eigenen Maßstäben zu gestalten, statt sie an vorhandene Maßstäbe anzupassen. Aus konventioneller Höflichkeit wird dann echte Freundlichkeit, und aus Standard-Benimmregeln werden angenehme, sympathische Umgangsformen, sodass man sich in Ihrer Gegenwart wohl und harmonisch fühlt und Sie selbst ungezwungen Ihren verhaltenen Scharm spielen lassen können.



Starre Konzepte oder Arbeit an der eigenen Struktur (Saturn Quadrat Pluto)

In diesem Aspekt steckt sehr viel machtvolle Energie und Zähigkeit, und es hängt von Ihrer Bewusstheit ab, wie Sie damit umgehen. Sie können sie starr und dogmatisch handhaben, oder Sie können mit Selbstdisziplin und Beharrlichkeit an Ihrer Persönlichkeit und Ihrem Lebensziel arbeiten.

In der Kindheit haben Sie vermutlich eine starke Konfrontation mit Normen und Maßstäben erlebt, die Ihre eigenen Rechte und Vorstellungen unterdrückt haben. Sie haben sich minderwertig, unzulänglich und ohnmächtig gefühlt. Entweder sind Sie solchen Konfrontationen später ausgewichen und haben sich schwächere Partner gesucht, die Sie dominieren konnten, oder Sie haben sich selbst eine autoritäre, normative Haltung zugelegt, um die Situation zu kontrollieren und die Macht zu behalten.

Doch mit starren Konzepten treffen Sie auf Widerstand und schließen das Tor zum freundlichen Umgang mit Ihren Mitmenschen und damit zur Lebensfreude. Besser wäre es, die zu Grunde liegenden Ängste und unerfüllten Geltungsansprüche zu untersuchen und sich ein Lebenskonzept zu erarbeiten, das Ihnen das Recht auf Ihre eigenen Vorstellungen und Maßstäbe einräumt und in dem Sie atmen können.

Sie kommen zu Ihrer Höchstleistung, die auch im Außen Anerkennung findet, wenn Sie vollkommene Selbstverantwortung übernehmen und alle Ihre Motive genau betrachten. Es geht nicht darum, gegen etwas oder jemanden zu kämpfen, um die Oberhand zu gewinnen, sondern um die gemeinsame Arbeit an einer Sache, die allen zugute kommt.

Wenn Sie einmal nicht weiter wissen, ist es keine Schande jemanden zu fragen und um Hilfe zu bitten. Verbarrikadieren Sie sich nicht hinter falschem Stolz: Es macht Sie nur einsam. Ihre Autorität wird umso mehr anerkannt, je offener und menschlicher Sie sich zeigen.

6. Beruf, Berufung, Lebensziel - Medium coeli (Himmelsmitte, MC)

Das MC ist der höchste Punkt im Horoskop und damit der Kulminationspunkt Ihrer persönlichen Entwicklung. Sie sind durch viele Erfahrungen gegangen, um sich in Ihrem ureigenen Potenzial zu erkennen, das Sie jetzt als Ihren Beitrag in die Gesellschaft einbringen möchten. Die Prägungen durch Ihre familiäre Herkunft und Ihr kulturelles Umfeld haben Ihrer Persönlichkeit zunächst eine Ausrichtung und einen Bezug gegeben. Im Laufe Ihres weiteren Wachstums, im Spiegel der Begegnung mit anderen Menschen und im Erleben von Liebe und Partnerschaft haben Sie Ihre ursprüngliche Selbstdefinition revidiert und erweitert, sich von Fremdbestimmung befreit und Ihre Fähigkeiten und Talente so weit geschliffen, dass Sie jetzt wissen, wer Sie sind und was Ihr Beitrag zum Ganzen ist. Das MC symbolisiert das Bedürfnis, Ihren speziellen Platz in der Gesellschaft einzunehmen und für Ihre Leistung offizielle Anerkennung zu ernten. Sie sind nicht länger das Kind, das gehorcht und sich an anderen Autoritäten orientierte, sondern Sie möchten selbst eine Autorität auf Ihrem Gebiet darstellen und als solche respektiert und honoriert werden. Ihr Beruf sollte mit Ihrer Persönlichkeit übereinstimmen und dem entsprechen, zu dem Sie sich berufen fühlen, damit Sie aus Ihrem Zentrum heraus motiviert sind und den gewünschten Erfolg haben. Früher blickten Sie zu anderen auf, um sich zu orientieren. Jetzt erleben Sie sich selbst als Orientierungspunkt für andere, stellen sich der Verantwortung, Ihre innere und äußere Position in der Öffentlichkeit zu präsentieren und treten aus der Anonymität heraus.

Das MC steht immer an der Spitze des zehnten Hauses, das den Beruf und die Stellung in der Gesellschaft anzeigt. Das Zeichen, in dem das MC steht, beschreibt die Qualitäten, die Sie als Lebensziel entwickeln und beruflich zum Ausdruck bringen wollen. Die Aspekte zum MC verdeutlichen die Hilfen und Verzögerungen auf dem Weg nach oben.

Lesen Sie bitte der Vollständigkeit halber auch die Texte der Aspekte (falls Sie welche haben) zu den Mondknoten, die in diesem Kapitel nicht aufgeführt sind.



Finden der eigenen Heimat und Gefühlsnatur als Ziel (Medium Coeli im Krebs)

Ihr Lebensziel besteht darin, Ihre ureigene Gefühlsnatur und seelische Eigenart ans Tageslicht zu holen und nach außen zu tragen. Ihre familiäre Ursprungssituation hatte nicht viel emotionale Wärme für das Kind, das Sie waren. Arbeit, Pflichten, Zeitmangel, karge Umstände verhinderten, dass Sie die Zuwendung bekamen, die Sie gebraucht hätten, um Ihre Gefühle frei und offen fließen zu lassen. Stattdessen haben Sie gelernt, mit der Einschränkung zu leben, und einen Schutzpanzer um Ihr Herz errichtet. Sie können viel aushalten, bevor Sie "aua" sagen. Darin steckt durchaus eine Kraft: Sie haben Zähigkeit und Durchhaltevermögen entwickelt. Doch jetzt geht es darum, Ihre eingeschlossenen Gefühle zu befreien und zu erleben, wer Sie im Innersten eigentlich sind, jenseits der Rolle, die Sie angenommen haben. Erst dann können Sie Ihre Fähigkeit und Ihre Sehnsucht spüren, Ihre Gefühlskraft, Ihr Verständnis und Ihre Fürsorge im Beruf einzubringen. Je mehr Sie aus dem Herzen leben, desto erfüllter und natürlicher ist Ihr Leben. Ihre befreiten Gefühle sind ein Geschenk an Ihre Mitmenschen und an sich selbst. Sie verbinden Einfühlungsvermögen mit Struktur und Verantwortlichkeit und können so echte seelische Bedürfnisse von sentimentalischen Geschichten unterscheiden. In Ihrem Beruf kommen die klassischen Qualitäten einer guten, nährenden Mütterlichkeit zu Ausdruck, egal ob Sie eine Frau oder ein Mann sind. Ihr Interesse liegt vermutlich in der Gastronomie, der Hauswirtschaft oder der Kindererziehung. Wo Sie sich gefühlsmäßig angesprochen fühlen, dort entfalten sie Ihr bestes Potenzial.



**Diskrepanz zwischen Beruf und Sinnsuche
(Medium Coeli Quincunx Jupiter)**

Ihre Lust auf Horizonterweiterung und optimale Entfaltung gilt ganz anderen Dingen als Ihren beruflichen Zielen, und doch gibt es eine Verbindung von Ihren Expansionsbestrebungen zu Ihren Vorstellungen, worin Ihr Lebensziel besteht. Es ist ein bisschen so wie beim Rudern: Sie blicken nicht in die Richtung, in die Sie Ihr Boot durch Ihre Anstrengung bringen, und doch kommen Sie voran.

Sie entfalten Ihr Potenzial sozusagen erst einmal ganz privat, auf Ihre persönlichen Bedürfnisse bezogen, bis sich eine Stimme in Ihnen meldet, diese Qualitäten auch mit Ihrer gesellschaftlichen Rolle zu verknüpfen und gewinnbringend in Ihre Karriere einzubauen. Das, worauf sich Ihr Wissensdurst stürzt und was Sie als optimale Vision eines sinnvollen Lebens am Horizont Ihres Vorstellungsvermögens kreieren, mündet schließlich bereichernd und befruchtend in Ihr berufliches Betätigungsfeld und findet dort seine Bühne.

Die gesellschaftliche Anerkennung, die Sie sich wünschen, ist nur wirklich befriedigend, wenn diese auch Ihre Suche nach Sinn und Bedeutung, Ihre philosophische Seite, miteinbezieht. Ihr expansiver Geist muss Platz in den allgemein gültigen Normen haben, sonst werden Sie diese so lange ausdehnen, bis Sie genug Platz darin haben!



**Unabhängigkeit im Beruf durch innovative Ideen
(Medium Coeli Trigon Uranus)**

Ihre Unkonventionalität fügt sich gelassen und harmonisch in Ihre beruflichen Ziele. Ihr blitzschneller, innovativer Geist entfaltet keine Hektik, um seine neuen Ideen in Ihren Arbeitsbereich zu integrieren, sondern er wird eher wie aus einer Hängematte heraus aktiv. Sie sind sehr gut in der Lage, Situationen aus einer größeren Perspektive zu betrachten und von dort aus die Vernetzung von Zusammenhängen auch in Hinblick auf zukünftige Entwicklungen zu erkennen.

Wenn Sie die Notwendigkeit von Umstellungen und Kurswechsel erkennen, können Sie sie ohne Stress durchführen; Sie müssen das Ruder nicht abrupt und radikal herumreißen. Dennoch zielen Sie in Ihrer beruflichen Entwicklung auf ungewöhnliche, das Herkömmliche sprengende Inhalte und Formen. Sie suchen eine harmonische, gleichberechtigte Zusammenarbeit, in der jeder selbstverantwortlich und in freier Entscheidung seine Aufgaben gemäß seinem individuellen Potenzial erfüllt. Sie betonen die persönliche Freiheit in Hinblick auf das Gruppenbewusstsein. Ihr Bedürfnis ist es, die Quantensprünge eines freien Geistes in Verbindung mit konkreter Verwirklichung zu bringen.



**Sehnsucht nach intuitivem Zugang zum Beruf
(Medium Coeli Quincunx Neptun)**

Ihre Sehnsüchte und Träume betreffen Inhalte, die mit Ihrem Beruf und Ihrem Lebensziel scheinbar kaum etwas zu tun haben; doch spüren Sie eine latente Spannung, Ihre Sensibilität und Ihr Ahnungsvermögen so in Ihren Lebensweg zu integrieren, dass Sie auch offizielle Anerkennung dafür bekommen. Einerseits handhaben Sie Ihre feinfühligsten und hellfühligsten Begabungen wie eine Privatsache, doch intuitiv spüren Sie, dass sie auch für Ihren Beruf eine Bereicherung wären.

Je mehr Sie Ihre Intuition entwickeln und sie von den Schleiern der Illusion, Selbsttäuschung und diffusen Ängsten befreien, desto sicherer werden Sie in dem Bewusstsein, dass Sie auch anderen Menschen damit dienen können. Sie spüren die unbewusste Vernetzung zwischen den Menschen und können Ihre Medialität und Ihre telepathischen Fähigkeiten einsetzen, um Hintergründe aufzudecken, Ereignisse als atmosphärische Strömungen vorauszuahnen und natürlich Ihr Mitgefühl und Ihre Hilfsbereitschaft einzusetzen. Sanftmütig und intuitiv können Sie Ihre Ziele verfolgen und werden eine feine Resonanz ernten.



7. Lebensaufgabe - Mondknotenachse

Die Mondknotenachse ergibt sich aus den zwei Schnittpunkten der zyklischen Sonnen- und Mondumlaufbahnen. Damit kommen die bewusste, willentliche Schöpferkraft, die sich auf die Entfaltung der individuellen Persönlichkeit richtet (Sonnenbahn), und die unbewusste, reaktive, empfängliche Seelenkraft, die aus vergangenen Erfahrungen schöpft und daraus ihre emotionalen Reaktionsmuster bildet (Mondbahn), zusammen und verlangen nach einer neuen Synthese.

Der südliche oder absteigende Mondknoten entspricht den unbewussten, automatischen Verhaltensweisen aus der Vergangenheit, und der nördliche oder aufsteigende Mondknoten symbolisiert die Qualitäten und Verhaltensweisen, die jetzt entwickelt werden sollten und können, um das schon Vorhandene auszugleichen, zu bereichern und komplett zu machen. In Stresssituationen und bei Verunsicherung besteht die Tendenz, zu den gewohnten Qualitäten des Süd-knotens zu gehen, weil man sich dort sicherer fühlt. Doch irgendwie bleibt es unbefriedigend, so als spürte man, dass dort nicht die Lösung liegt. Mit jedem Schritt, den Sie in Richtung der Qualitäten Ihres Nordknotens unternehmen, werden Sie erfahren, dass Sie ein positives Echo bekommen, und seien dabei Ihre Vorstöße auch noch so zaghaft.

Beide Mondknoten stehen sich immer polar gegenüber, und Ihre Aufgabe ist es, für die fruchtbare Durchdringung beider Seiten zu sorgen. Dafür gilt es, das Gute und Brauchbare aus der Vergangenheit beizubehalten und das weniger Förderliche durch neue und nützlichere Muster und Verhaltensweisen zu ersetzen, damit das ganze System besser funktioniert.

Die Mondknotenachse beschreibt die übergeordnete Thematik Ihrer Lebensaufgabe, für die Sie alle Gaben und Talente einsetzen können, die symbolisch durch die anderen Faktoren des Horoskops dargestellt sind, die Sie in den vorangegangenen Kapiteln beschrieben finden. In einer Horoskopzeichnung wird üblicherweise nur der nördliche (aufsteigende) Mondknoten angegeben.

Die Aspekte zu den Mondknoten zeigen die für die Verwirklichung Ihrer Lebensaufgabe förderlichen oder erschwerenden Einflüsse Ihrer verschiedenen Persönlichkeitsanteile.



Von geistigem Dogmatismus zu flexibler Geistigkeit
(Nordknoten im 3. Haus)

Ihre Aufgabe ist es, Ihr Wissen und Ihre Lebensphilosophie anderen Menschen, die vielleicht ganz andere Denkansätze haben, in verständlicher und verbindlicher Form zu vermitteln, so wie ein guter, toleranter Lehrer, der die Schüler dort abholt, wo sie mit ihrem Bewusstsein sind. Sie haben eine gewisse Predigertendenz, reden wie von einer Kanzel, und manchmal sitzen Sie auch auf einem hohen Ross und blicken auf die Unwissenden.

Dort sind Sie jedoch ziemlich allein, und eigentlich ist es Ihnen ein Bedürfnis, das, was Sie erkannt haben, an andere weiterzugeben. Dazu müssen Sie verschiedenen Sprachen lernen, das heißt, sich auf die Verständnisebene Ihres jeweiligen Gegenübers einstellen und Ihre Botschaft in seine Sprache übersetzen, nach dem Motto: "Wie sag` ich`s meinem Kinde?". Viele Wege führen nach Rom, und dem geistigen Wissen kann man sich auf vielerlei Art nähern, durch Handeln, durch praktische Erfahrungen, durch Nachdenken und Lesen und durch Fühlen. Wenn Sie sich aufmachen, diese Bandbreite in sich selbst zu entwickeln, werden Sie Gehör finden und große Befriedigung erfahren, Ihre Erkenntnisse weitergeben zu können.

Ihre ursprüngliche Tendenz ist es, weit in die Ferne zu schweifen, doch Sie können auch erleben, dass das Gute nah ist. Ihr tägliches Umfeld mit all den Kontakten und Eindrücken bietet eine Vielzahl von Fassetten, in denen Sie die Quintessenz und die Bedeutungen Ihrer Überzeugungen widergespiegelt bekommen - das Große spiegelt sich im Kleinen.



Verantwortung für die eigene Gefühlsnatur übernehmen
(Nordknoten im Steinbock)

Sie haben eine sehr gefühlvolle Natur und ein starkes Bedürfnis nach emotionaler Geborgenheit. Ihre Subjektivität macht Sie empfindlich und leicht kränkbar. Um Ihrer Verletzlichkeit aus dem Weg zu gehen und sich zu schützen, könnten Sie geneigt sein, sich

einen Panzer von Sachlichkeit und Distanziertheit zuzulegen, doch darunter leidet Ihre empfindsame Seele. Die Zähne zusammenzubeißen und die Kopfhoch- oder Wassoll's-Parolen sind keine dauerhaften Lösungen: sie gehen am Wesentlichen vorbei.

In Ihrer Kindheit haben Sie wahrscheinlich nicht die emotionale Sättigung erhalten, die Sie sich gewünscht hätten, und tragen noch einen ungestillten Hunger nach Liebe und zärtlicher Zuwendung in sich, der unersättlich zu sein scheint und von Verlustangst genährt wird. Jeder Verzicht, der durch gegebene Situationen von Ihnen verlangt wird, hat tief innen eine Dimension von Absolutheit. Ihre Aufgabe als Erwachsener ist zu erkennen, dass es jetzt lediglich ein vorübergehender Aufschub ist, dass Sie sich entspannen können und in der Zwischenzeit etwas Nützliches erledigen können.

Ihre Aufgabe ist vor allem, Verantwortung zu übernehmen, aber nicht nur für äußere Pflichten und Aufgaben, hinter denen Sie Ihre persönliche Seite verstecken und damit Ihre Bedürfnisse kompensieren können, sondern gerade auch für Ihre Gefühlsnatur. Benutzen Sie Ihre Disziplin, um jeweils auf den Kern zu kommen, wenn Sie in Gefühlsnöten sind. Dringen Sie mit aller Nüchternheit und Konsequenz, die Ihnen zur Verfügung stehen, in Ihre Psyche ein und legen Sie offen, wo die Wunde sitzt. Nur so können Sie dauerhaft Heilung und Stabilität finden.

Organisieren Sie Ihr Leben so, dass Ihre seelischen Bedürfnisse und Ihre äußeren Verpflichtungen den ihnen angemessenen Raum bekommen, sonst sickern Ihre unverarbeiteten Gefühle in Ihre sachbezogenen Bereiche und unterwandern Ihre Konzentrationsfähigkeit. Und auch umgekehrt: Sie würden hart und unzugänglich bleiben, wenn eigentlich Ihre weichen, zärtlichen Gefühle gefragt sind.



Unmittelbares Verständnis für die neue Lebensaufgabe (Nordknoten Konjunktion Merkur)

Ihre Lebensaufgabe ist Ihnen verstandesmäßig sehr klar. Sie verstehen, worum es geht, und Sie haben die passenden Ideen und finden die richtigen Worte, um darüber zu kommunizieren. Überhaupt steht der Bereich der Kommunikation sehr eng mit Ihrer Lebensaufgabe im Zusammenhang. Je mehr Sie sich auf Kontakte einlassen, Flexibilität und Offenheit im Umgang entwickeln, sich in Wort und Schrift ausdrücken und überall Informationen sammeln und sie weitergeben, desto mehr spüren Sie, wie Sie ins Lot, in Ihre

Kraft kommen und die Qualitäten hervorbringen, die Sie zur Erfüllung Ihrer Lebensaufgabe führen. Alles, was tief in Ihnen ist, will nach außen transportiert und für andere wahrnehmbar werden.

Der Austausch hilft Ihnen auch im eigenen Erkenntnisprozess. Nehmen Sie kein Blatt vor den Mund!



**Kluft zwischen Handlungsweise und Lebensaufgabe
(Nordknoten Quincunx Mars)**

Ihre Handlungsinitiativen und Ihre Lust, etwas auf die Beine zu stellen, scheinen wenig mit den Qualitäten und Fähigkeiten Ihrer Lebensaufgabe zu tun zu haben. Doch bieten Ihre Impulse und Aktivitäten ungewöhnliche Anregungen und Bereicherungen für Ihre Aufgabe. Sie kommen allerdings nur in den Genuss dieser aparten Synthese, wenn Sie sich der subtilen Spannung bewusst werden, die zwischen der Ausrichtung Ihrer Unternehmungen und den Qualitäten Ihres übergeordneten Lebensziels herrschen.

Das eine zugunsten des anderen zu ignorieren, bietet keine befriedigende Lösung. Ihre Aufgabe ist es vielmehr, mit diesen beiden unterschiedlichen Teilen Ihrer Persönlichkeit in Kontakt zu kommen und eine Art Verhandlung untereinander zu Stande zu bringen. Was kann jeder Teil vom anderen als Unterstützung und bereichernde Ergänzung gebrauchen, sodass ein neues Zusammenspiel möglich wird? Wie sieht diese neue Einheit aus? Wenn Sie sich in der Gewissheit an die Arbeit machen, dass Ihr aktiver Teil einen wertvollen Aspekt für Ihre Lebensaufgabe bereithält, haben Sie schon die Hälfte geschafft!



**Unabhängigkeit fördert Ihre Lebensaufgabe
(Nordknoten Sextil Uranus)**

Ihre freiheitlichen, humanitären Ideen und Ihre unkonventionellen Zukunftsvisionen regen Sie bei der Arbeit an Ihrer Lebensaufgabe sehr an. Einfälle schießen Ihnen blitzartig durch den Kopf und machen Ihre innere Leinwand frei für neue Ansätze und Verknüpfungen.

Bei allen Ihren Unternehmungen spielt das Thema Freiheit und Ungebundenheit eine große Rolle. Sie suchen stets nach einer integrativen Ebene, die über das Bestehende hinausgeht und eine neue, umfassendere Synthese ermöglicht.

Sie könnten jedoch auch versucht sein, aus einem rebellischen Ansatz heraus konkrete Gegebenheiten und konventionelle Verpflichtungen einfach zu ignorieren und das als Freiheit auszugeben. Über kurz oder lang würden Sie dann jedoch erfahren, dass die wahre Freiheit eine neue Verpflichtung enthält, nämlich die Kooperation in einem Team, einer Gemeinschaft. Gleichzeitig bietet Ihnen eine solche Gruppierung, der Sie sich verbunden fühlen, jedoch auch Unterstützung. Sie lernen, an einem Strang zu ziehen und Projekte anzugehen, die Ihre individuellen Interessen mit einschließen und dennoch auch darüber hinausgehen. Lassen Sie sich überraschen!



**Lebensaufgabe in Spannung zum Selbstbehauptungswillen
(Nordknoten Quadrat Aszendent)**

Ihre Art auf die Welt zuzugehen, sich darzustellen und Kontakt aufzunehmen, erzeugt eine dynamische Spannung zu den Themen und Qualitäten Ihrer Lebensaufgabe. Sie spannen einen weiten Bogen, und die Kraft dieses Aspektes befähigt Sie, einander ursprüngliche fremde Eigenschaften und Verhaltensweisen zu einer konstruktiven Synthese zu verbinden.

Auf dem Weg dorthin gibt es natürlich auch Sperrigkeiten und Reibungen, die vermutlich vor allem durch Beziehungen aktiviert werden, durch das Verhältnis zwischen Ich und du, Initiative und Anpassung, Ich-Durchsetzung und Kompromissbereitschaft. Doch diese Spannungen sind gerade die Schleifsubstanz für die Herauskrystallisierung Ihrer Lebensaufgabe. Denn sie ist nicht in einem luftleeren Raum angesiedelt, sondern hat einen ganz konkreten Bezug, und die dazu nötigen Qualitäten und Verhaltensweisen bewähren sich gerade in der lebendigen Anwendung. Indem Sie mutig nach vorn gehen und immer wieder neue Impulse setzen, gelangen Sie ans Ziel.



Synthese aus Berufswelt und Privatsphäre als Aufgabe (Nordknoten Opposition Medium Coeli)

Sie haben bei dieser Konstellation das Kunststück zu vollbringen, zwei entgegengesetzte Pole in eine ausgewogene Balance zu bringen, indem Sie sich nach beiden Seiten ausstrecken. Damit haben Sie aber auch die maximale Spannweite von Möglichkeiten und können schauen, was jeweils gerade opportun ist.

Sie richten Ihre beruflichen Bestrebungen auf Qualitäten und Fähigkeiten, die zu Ihren vergangenen, gewohnheitsmäßigen Erfahrungen zählen und vielleicht in Ihrem Unbewussten gespeichert sind. Sie müssen sie sich also bewusst machen, um sie nutzen zu können. Am Gegenpol finden Sie Ihre Lebensaufgabe, die von Ihnen die Entwicklung neuer Eigenschaften und Fertigkeiten verlangt. Wenn Sie die Synthese zu Stande bringen, entwickeln Sie eine ausgewogene, abgerundete Persönlichkeit und können spielerisch mit den Wechselfällen des Lebens umgehen.



8. Transformation, Wandlung der Persönlichkeit - Uranus, Neptun, Pluto

Diese drei Planeten gehören zu den so genannten transpersonalen Planeten. Sie stellen Kräfte dar, die weit über unsere individuelle Persönlichkeit hinausgehen und Veränderungen in unserem Leben auslösen, denen wir wie den Naturgewalten kaum etwas entgegenzusetzen haben. Die beste Art, mit ihren Energien umzugehen, ist zu erforschen, in welche Richtung sie uns ziehen wollen, und uns bereit zu machen, uns der Entwicklung anzuvertrauen, die mit uns geschieht. Eine größere Weisheit als die unseres oft selbtherrlichen Verstandes ist hier am Werke, und Hingabe, verbunden mit Bewusstheit, ist die sicherste Gewähr, auch die schwierigsten Passagen zu überstehen. Widerstand erhöht nur die Schmerzen bei der unausweichlichen Neugeburt.

Jede dieser Kräfte zerstört Bestehendes auf ihre eigene Art, doch werden nur die Teile zerstört, die überlebt sind und für die nächste Entwicklungsphase nichts mehr taugen. Alles Alte, Abgestorbene, Hinderliche wird hinweggefegt, um dem neuen, frischen Wachstum Platz zu machen. Davon ist nichts ausgenommen. Sowohl die äußeren Umstände, als auch unsere inneren Haltungen, unsere gedanklichen und gefühlsmäßigen Reaktionsmuster werden diesem Reinigungsprozess unterworfen, und nichts ist nachher so wie vorher. "Und siehe, es ist alles neu!"

Uranus arbeitet mit Sprengsätzen, plötzlich und unerwartet durchbricht er alte Konzepte, alte Ordnungen, alte Selbstdefinitionen. Sein Ziel ist ein Quantensprung des Bewusstseins. Dazu feuert er seine Geistesblitze ab, bricht mit Konventionen und eröffnet einen ganz neuen Geist. Er will Freiheit, Gleichberechtigung, Teamgeist, Innovationen zum Wohle aller.

Uranus in Ihrem Horoskop zeigt, in welchen Bereichen Ihres Lebens und Ihrer Persönlichkeit Sie diese Qualitäten manifestieren und Ihre Individualität kooperativ und dennoch selbstbestimmt in eine Gruppe integrieren wollen.

Neptun löst Grenzen auf, langsam, aber stetig, so wie die Flut steigt, erst kaum merklich, doch unerbittlich kontinuierlich. Er weicht die festen Strukturen auf, lässt den sicher geglaubten Boden unter Ihren Füßen verschwinden, bis Sie gelernt haben, Ihre Starrheit aufzugeben und sich dem Fluss hinzugeben. Neptun nimmt Ihnen alle Krücken aus der Hand und fordert Sie auf, auf die göttliche Kraft oder die kosmische Intelligenz zu vertrauen, die in allem, also auch in Ihnen, wirkt, und einfach zu gehen. Er ist die höchste kreative Potenz, die aus Möglichkeiten Wirklichkeiten machen kann, wenn Ihre Konzentration und Ihr positiver Glaube auf ein Ziel ausgerichtet sind.

Auf der persönlichen Ebene zeigt sich die grenzauflösende Kraft von Neptun in Form von großer Sensitivität, Medialität, Intuition, Hingabe, Hilfsbereitschaft, allumfassender Liebe, Spiritualität. Aber auch Angst, Flucht und Sucht, die Opferrolle, Betrug oder Illusionen sind mögliche Auswirkungen Neptuns, je nachdem, wie bewusst er gelebt wird.

Pluto ist wie ein Vulkan: Lange brodeln seine Kraft im Inneren, bis sie eines Tages hervorbricht und alles zum Erbeben bringt. Er steht für Tod und Wiedergeburt. Er vernichtet alles, was nicht mehr lebensfähig ist und neues Wachstum verhindert. Er transformiert total wie bei der Metamorphose von der Raupe zum Schmetterling. Die alte Form muss sterben, damit eine größere, schönere zum Leben kommen kann.

In Ihrem Horoskop zeigt Pluto, wo Sie sich wandeln, was Sie loslassen müssen, um Ihre Macht konstruktiv zu gebrauchen. Das Kleinere muss zugunsten des Größeren sterben. Egozentrische Machtansprüche trennen Sie von Ihren Mitmenschen und von der Natur und vernichten letztlich die Lebensgrundlage für Glück und Zufriedenheit. Pluto hat eine Analogie zur Atomkraft: Es geht um Kernfusion, wie es auf unserer lebensspendenden Sonne geschieht, nicht um Kernspaltung, die Gefahr und Vernichtung birgt, sowohl auf der globalen, wie auf der persönlichen Beziehungsebene. Pluto schenkt Ihnen eine ungeheure Regenerationskraft, wenn Sie sich seinen Wandlungsgesetzen fügen.

Die Planeten Neptun, Uranus und Pluto laufen langsam auf ihrer Umlaufbahn, viel langsamer als die bisher behandelten persönlichen Planeten. Daher beziehen sich ihre Wirkungen nicht nur auf das Individuum, sondern auf alle Menschen bestimmter Jahrgänge oder sogar Generationen, die unter ähnlichen Einflüssen der transpersonalen Planeten stehen. So können Sie auch die Dynamik der so genannten Generationskonflikte verstehen: Die Eltern sind unter ganz anderen Grundvoraussetzungen geboren als ihre Kinder.

Die Aspekte der transsaturnischen Planeten zu Ihren anderen, mehr persönlich ausgerichteten Planeten zeigen die Bereiche an, wo Erneuerung und Wandlung nötig sind, um Ihre persönliche Entwicklung im Zusammenhang mit den kollektiven Strömungen bestmöglich zu unterstützen. Schauen Sie zu diesen Aspekten bitte auch die anderen Kapitel an.



Ungewöhnlicher kreativer Selbsta Ausdruck (Uranus im 5. Haus)

Sie haben ein starkes Bedürfnis, Ihre Kreativität auf ungewöhnliche Weise zum Ausdruck zu bringen. Die konventionellen Formen sind zu eng für Sie, Sie brauchen den Freiraum, ganz neue Möglichkeiten des Ausdrucks auszuprobieren. Sie lieben das Experimentieren mit originellen Verknüpfungen und nehmen oft zukünftige Strömungen vorweg, denn Sie sind sehr gut auf den Zeitgeist eingestimmt. Manchmal greifen Sie auch zu schrillen, exzentrischen Mitteln, um ein bisschen zu schockieren und damit andere wachzurütteln.

Das Leben muss spannend und abwechslungsreich sein - auch in Liebesdingen, sonst sind Sie schnell gelangweilt. Aufregende, unverhoffte Liebesabenteuer sind nach Ihrem Geschmack, es muss knistern und Funken schlagen. Sie möchten energetische Höhenflüge erleben, wie ein Delfin von Welle zu Welle springen und die Freiheit entfachter Inspiriertheit durch sich strömen lassen. Erlischt das Feuerwerk und versendet die prickelnde Romantik in Alltäglichkeit oder gar emotionale Besitzansprüche, sind Sie so schnell weg, wie Sie gekommen sind. Routine und Beziehungsdrama sind nicht Ihr Ding, Sie brauchen Freiheit und Unabhängigkeit.

Alles, was Sie schöpferisch tun, muss eine bewusstseinsweiternde Dimension haben, neue Modelle des Seins und Zusammenlebens hervorbringen. Dafür verlassen Sie auch die Sicherheit konventioneller Bahnen. Sie können ein Vorreiter sein.



**Sensible, musische Begabung aus der Intuition
(Uranus in den Fischen)**

Plötzliche Eingebungen und Intuition fließen bei Ihnen zusammen und öffnen in Ihrem Bewusstsein viele Grenzen zu Bereichen, die jenseits der logisch-rationalen, konkreten Wahrnehmung liegen. Sie hören unhörbare Töne, sehen unsichtbare Bilder und haben ein ausgesprochenes Ahnungsvermögen für zukünftige Entwicklungen. Vielleicht setzen Sie Ihre medialen Fähigkeiten auch aktiv ein.

Wahrscheinlich haben Sie einen guten Zugang zu Musik und lassen sich davon in Ihrer Seele und Ihren Geist berühren. Ganze Welten öffnen sich für Sie, wenn Sie Musik hören. Vielleicht haben Sie auch andere künstlerische Talente, auf jeden Fall aber sind Sie musisch begabt, und alles, womit Sie sich beschäftigen, ist sehr feinsinnig und fast von einer anderen Welt. Sie schweben ein Stück über dem Boden der so genannten Realität und bekommen Nuancen und Zwischentöne mit, die weniger sensible Menschen gar nicht bewusst wahrnehmen.

Ihr ausgeprägtes soziales Bewusstsein lässt Sie einfühlsam für die Nöte anderer sein und originelle Lösungen finden. Hilfsbereitschaft, gepaart mit Unabhängigkeit und einem Gefühl für Gleichberechtigung, schützt Sie davor, auf die ungesunde Struktur einer Opferrolle hereinzufallen. Sie lassen sich zwar anrühren, doch gilt für Sie auch, dass "jeder seines Glückes Schmied ist" und seinen eigenen individuellen Beitrag zu einem guten Leben leisten muss.



**Sensible, doch unklare seelische Identität
(Neptun im 4. Haus)**

Sie haben in Ihrer Kindheit im häuslichen Bereich möglicherweise viel Verunsicherung, Angst, Chaos und Einsamkeit erlebt. Sie wussten nicht richtig, welche Regeln galten, einmal

schiene es diese zu sein, das nächste Mal waren es andere, es gab keinen Verlass, keine Gewähr. Vielleicht haben Sie sich in Ihre Träume geflüchtet, um dort Geborgenheit zu finden.

Sie haben in Ihrer seelischen Identität keine klaren Konturen und Grenzen erlebt, sondern fühlten sich fast hautlos mit allem verbunden. Alle Stimmungen Ihres Umfeldes haben Sie mitbekommen, und um sich zurechtzufinden, haben Sie Ihr feines Gespür geschult und die kleinsten Nuancen und Änderungen in der Situation und im Verhalten der anderen wahrgenommen, um eine Orientierung zu finden.

Ihre Erfahrung mag bitter gewesen sein, doch der Lohn ist hoch: Sie haben Ihre Sensibilität auf das Äußerste entwickelt und Ihr Ahnungsvermögen und Ihre Intuition ausgebildet. Fühlten Sie sich allein, haben Sie sich nach innen gewandt und Ihre inneren Bilder oder Töne als Heimat empfunden. Äußerlich fühlten Sie sich vielleicht isoliert, ungeliebt und vernachlässigt, doch das Aufsuchen Ihrer inneren Welt hat Ihnen gezeigt, über welchen Reichtum Sie tatsächlich verfügen.

Jetzt können Sie etwas Produktives damit anfangen. Trauern Sie um den Schmerz, den Sie erlebt haben, und feiern Sie dann die Fülle, die Sie dadurch in sich gewonnen haben! Vielleicht haben Sie musische Begabungen, denen Sie jetzt Ausdruck verleihen möchten - verschenken Sie Ihren Reichtum und teilen Sie ihn mit anderen!



Evolutionäre Quantensprünge im Bewusstsein (Neptun im Wassermann)

Sie öffnen die Grenzen zu ganz neuen Bewusstseinsdimensionen und tauchen in die Sphäre globaler Vernetzung aller möglichen Informationen ein. Ihre intuitiven und medialen Antennen sind auf sehr feine Frequenzen eingestellt. Sie lauschen sozusagen dem Knistern der elektrischen Ströme, die unsichtbar in rasender Geschwindigkeit durch den Kosmos und durch uns alle hindurchfließen.

Sie lösen sich von konventionellen Bedeutungszuweisungen, und Ihr Geist wird geradezu überflutet von neuen, fantasievollen Verknüpfungen. Meditativ nehmen Sie das rasante Tempo der Evolution wahr, an dem Sie teilhaben und das sich sofort als Bewusstseinsenerweiterung für Sie selbst auswirkt, die wiederum auf die laufende Evolution zurückwirkt. Dies ist ein Prozess von ungeheurer Geschwindigkeit mit zunehmender Tendenz, den Sie nicht mehr als unbeteiligter Beobachter, sondern als unmittelbar Beteiligter erleben.

Ihre auf Liebe ausgerichtete Intuition ist in der Lage, aus dieser Unmenge von Informationen und Prozessen die heilsamen herauszufiltern und sie zu einem tragfähigen Netz zu verknüpfen, das die Menschheit insgesamt aus dem Sumpf ihrer negativen Programme von Hass, Neid Gier und Zerstörung zieht und zum inneren Erwachen für ihre positiven evolutionären Möglichkeiten führt.



Kommunikation und Macht
(Pluto im 3. Haus)

Wie Sie Wissen und Kommunikation mit Macht verbinden, ist das Thema dieser Konstellation. Sie haben einen scharfen Intellekt und einen analytischen Forschergeist. Ihr Blick ist tief gehend und sieht sofort die Schwachstellen bei anderen Menschen. Sie können ihre Gedanken mit spitzer Zunge vorbringen und haben ein - manchmal sarkastisches - Vergnügen daran, Tabuthemen anzusprechen, die andere lieber vermeiden.

Wenn Sie Ihr starkes Machtbedürfnis nach außen bringen, beziehungsweise die Angst, ohnmächtig zu sein, verbergen wollen, können Sie Ihre kommunikativen Fähigkeiten auch manipulativ einsetzen und anderen Ihre gedanklichen Konzepte überstülpen. Sie können über eine beträchtliche Wortgewalt verfügen und andere einfach an die Wand reden.

Umgekehrt könnten Sie jedoch in Ihrer Kindheit und Jugend auch die gegenteilige Erfahrung gemacht und sich in Ihrem sprachlichen Ausdruck stark unterdrückt gefühlt haben. Sie sind dann eher verschwiegen und sehr vorsichtig und zurückhaltend mit Ihren Äußerungen über das, was in Ihnen vorgeht. Sie sind in gewisser Weise verstummt und halten Ihre Gedanken geheim, besonders auch die negativen, die aus Ihrem zurückgehaltenen Zorn und Groll herrühren, und Sie können lange nachtragend sein.

Sie können Ihre Macht jedoch auch dazu benutzen, sehr tief in sich selbst hineinzuschauen und zu forschen, welche Motive und Erwartungshaltungen Sie bestimmen und wie Sie die heilsamen Gedankenmuster nähren und die destruktiven, zwanghaften loslassen können.

Dadurch werden Sie auch für andere eine große Hilfe sein, weil Sie nichts unter den Teppich kehren, sondern bis auf den Grund gehen.



Machtvolle Wandlungen der gesellschaftlichen Struktur (Pluto im Steinbock)

Sie haben ein machtvolles Bedürfnis, im Rahmen der gesellschaftlichen Strukturen eine wesentliche Rolle einzunehmen. Sie bringen die Fähigkeit mit, tief greifende Änderungen einzuleiten, die für alle spürbare Auswirkungen haben.

Die Zeit, in die Sie hineingeboren wurden, ist vermutlich durch gravierende Umwälzungen der gesamten gesellschaftlichen und sozialen Strukturen gekennzeichnet. Daran könnten Sie stark beteiligt sein.

Nachdem alte, überlebte Konzepte überwunden sind, braucht es neue, tragfähige, von Sinn erfüllte Ordnungen und Strukturen, die dem evolutionären Wachstum insgesamt gerecht werden. Alles Starre, Verhärtete muss diesem Entwicklungsprozess weichen. Das gilt gleichermaßen für die gesellschaftliche Ebene wie für Ihre persönliche Entwicklung. Alle Konzepte, die aus früheren Konditionierungen stammen und dem Wachstumsfluss entgegen stehen, müssen weichen oder auch radikal niedrigerissen werden.

Es geht um eine zutiefst empfundene Verantwortung dafür, was Sie an bleibenden Strukturen auf geistiger, emotionaler und konkret-sachlicher Ebene in die Welt setzen. Das Wohl des Ganzen ist das Entscheidende, und Ihr persönliches Macht- und Profilierungsbedürfnis im Sinne egoistischer Machtgelüste sollte in den Hintergrund treten.

Epilog

Lieber Herr Mustermann,

diese Seiten stellen die Himmelskörper zum Zeitpunkt Ihrer Geburt dar. Statistischen Erfahrungen zufolge gibt es Parallelen zwischen den einzelnen Himmelskörpern sowie den menschlichen Charakterzügen. Ihr Geburtshoroskop stellt zum größten Teil Sie selbst dar, also Ihre Persönlichkeit, Ihr äußeres Erscheinungsbild, Ihr Auftreten, die Wahrnehmung Ihrer Umwelt, Ihre Schwächen und Stärken sowie bewusstes aber auch unbewusstes Handeln. Es gibt Ihnen Aufschluss über Ihre Bedürfnisse, Ihr Gedankenmuster und Ihr Kommunikationstalent, ebenso werden aber auch die Bereiche Sicherheit, im privaten oder beruflichen Leben, analysiert. Das Geburtshoroskop soll Ihnen helfen sich selbst zu erkennen, wobei diese Selbsterkenntnis letztendlich zu einem bewussteren, glücklicheren Leben und auch Erleben führen soll.

Bitte beachten Sie in jedem Fall, dass diese Analyse keine 100% Darstellung Ihrer Persönlichkeit sein kann, da noch sehr viele andere Faktoren auf Sie und Ihr Leben Einfluss haben. Dennoch können sichtbare aber auch schlummernde Verhaltensweisen aufgezeigt werden, ebenso kann es aber durchaus sein, dass Sie bei dem einen oder anderen Punkt gar keine Übereinstimmung mit sich und Ihrer Persönlichkeit erkennen können. Sie werden sicher auch Widersprüche in den verschiedenen Absätzen erkennen, die Erklärung dafür ist, dass Sie in jenen Bereichen mit sich mehr oder weniger einen inneren Kampf führen, und Sie sich verstärkt hin und her gerissen fühlen.

Ich wünsche Ihnen und Ihrer Familie alles erdenklich Gute für Ihre weitere Zukunft und natürlich ganz besonders für das Jahr 2008! Danke für Ihr entgegengebrachtes Vertrauen indem ich für Sie ein Geburtshoroskop erstellen durfte.

Ihre

Barbara Langer - AstroProfi.at

1A Horoskope & Esoterik Shop

www.astroprofi.at - www.1ahoroskope.at